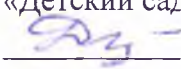


Муниципальное бюджетное образовательное учреждение «Детский сад «Руслан»
(МБДОУ «Детский сад «Руслан»)

Рассмотрено
Педагогическим советом
МБДОУ «Детский сад «Руслан»
протокол № 4 от 11.04.2024г.

УТВЕРЖДАЮ:
заведующий МБДОУ
«Детский сад» Руслан»
 Б.А.Джемакулова
Приказ от 11.04.2024 г.

Отчет
о результатах самообследования
муниципального бюджетного дошкольного
образовательного учреждения
«Детский сад «Руслан» за 2023 год

г. Новый Уренгой 2024г.

Нормативная база процедуры самообследования

В целях определения качества и эффективности образовательной деятельности и перспектив ее развития была проведена процедура самообследования муниципального бюджетного дошкольного образовательного учреждения детского сада «Руслан» (далее МБДОУ «Детский сад «Руслан»).

Цель проведения самообследования - обеспечение доступности и открытости информации о деятельности образовательного учреждения. Самообследование МБДОУ «Детский сад «Руслан» проводилось в соответствии со следующими нормативными документами федерального и локального уровней:

1. Федеральный закон от 29.12.2012 № 273-ФЗ «Об образовании в Российской Федерации». Постановление Правительства Российской Федерации от 10.07.2013 № 582 «Об утверждении Правил размещения на официальном сайте образовательной организации в информационно-телекоммуникационной сети «Интернет» и обновления информации об образовательной организации».
2. Приказ Министерства образования и науки Российской Федерации от 14.06.2013 № 462 «Об утверждении Порядка проведения самообследования образовательной организацией».
3. Приказ Министерства образования и науки Российской Федерации от 10.12.2013 N 1324 «Об утверждении показателей деятельности образовательной организации, подлежащей самообследованию».
4. Приказ Росособнадзора от 29.05.2014 № 785 «Об утверждении требований к структуре официального сайта образовательной организации в информационно-телекоммуникационной сети Интернет и формату представления на нем информации».
5. Приказ Минобрнауки России от 14.12.2017 № 1218 «О внесении изменений в Порядок проведения самообследования образовательной организации, утвержденный приказом Министерства образования и науки Российской Федерации » от 14.06.2013 № 462.
6. Приказ Роспотребнадзора от 29.05.2014 № 785 «Об учреждении требований к структуре официального сайта образовательной организации в информационно-телекоммуникационной сети Интернет и формату представления на нем информации».

На локальном уровне процедур проведения самообследования определили:

1. Положение о порядке проведения самообследования МБДОУ «Детский сад «Руслан» (приказ от 12.02.2018 №44).
2. Приказ заведующего от 02.02.2024г. №78 «О проведении самообследования».

Отчет о самообследовании составляется по состоянию на конец календарного года (31.12.2023), не позднее 20 апреля текущего года и размещается на официальном сайте образовательного учреждения.

Согласно Методическим рекомендациям Минобрнауки РФ от 15.09.2016 материалы отчета о самообследовании используются при проведении независимой оценки качества деятельности образовательной организации. Отчет включает аналитическую часть и результаты анализа показателей деятельности организации. Для подготовки аналитических материалов используется динамический анализ, который позволяет отслеживать изменения, выявлять существующие тенденции в функционировании и развитии, определять причины невыполнения или снижения значений показателей деятельности, делать оценку результативности и эффективности принятых управленческих решений.

Общие сведения об образовательной организации

Наименование образовательной организации	Муниципальное бюджетное дошкольное образовательное учреждение «Детский сад «Руслан» (МБДОУ «Детский сад «Руслан»)
Руководитель	Джемакулова Бопай Амербиевна
Адрес организации	629300, ЯНАО, г. Новый Уренгой, ул. 26 Съезда КПСС, д. 8 Б
Телефон, факс	8 (3494) 23-13-38
Адрес электронной почты	ruslands@nur.yanao.ru
Официальный сайт	http://руслан-ямал.рф
Учредитель	Департамент образования Администрации города Новый Уренгой
Дата создания	Решением Новоуренгойского городского совета депутатов ЯНАО, Тюменской области, приказ №223 от 30 декабря 1983 г. Открыт 16 января 1984г.
Лицензия	№ 2576 от 08.04.2016 года Серия 89ЛО1 № 0001167

МБДОУ «Детский сад «Руслан» расположен в 3-х этажном здании типового проекта дошкольного учреждения и предусмотрен для функционирования 14 групп для детей 1,5 – 7 лет. Приём детей в ДОУ осуществляется на основании направления, выданного Департаментом образования г. Новый Уренгой.

Режим работы:

- 12 часов в сутки - с 7:00 – до 19:00
- пятидневная рабочая неделя
- выходные - суббота, воскресенье- праздничные дни.

Аналитическая часть

I. Оценка образовательной деятельности

Образовательная деятельность в Детском саду организована в соответствии с **Федеральным законом от 29.12.2012 № 273-ФЗ «Об образовании в Российской Федерации»**, **ФГОС дошкольного образования**. С 01.01.2021 года Детский сад функционирует в соответствии с требованиями **СП 2.4.3648-20 «Санитарно-эпидемиологические требования к организациям воспитания и обучения, отдыха и оздоровления детей и молодежи»**, а с 01.03.2021 — дополнительно с требованиями **СанПиН 1.2.3685-21 «Гигиенические нормативы и требования к обеспечению безопасности и (или) безвредности для человека факторов среды обитания»**.

Образовательная деятельность ведется на основании утвержденной основной образовательной программы дошкольного образования, которая составлена в соответствии с **ФГОС дошкольного образования**, санитарно-эпидемиологическими правилами и нормативами. Для выполнения

требований норм **Федерального закона от 24.09.2022 № 371-ФЗ** Детский сад провел организационные мероприятия по внедрению федеральной образовательной программы дошкольного образования, утвержденной **приказом Минпросвещения России от 25.11.2022 № 1028** (далее — **ФОП ДО**), в соответствии с утвержденной дорожной картой. Результатом управленческих действий стало создание рабочей группы в составе заведующего, старшего воспитателя, педагога психолога, воспитателя а также плана-графика по разработке ООП МБДОУ «Детский сад «Руслан». Также провели педагогический совет о рассмотрении вопроса по переходу на **ФОП ДО**, обеспечении готовности педагогических и управленческих кадров к работе в рамках новых документов. Внесли изменения в план работы и план-график повышения квалификации педагогических и управленческих кадров, провели информационно-разъяснительную работу с родителями (законными представителями) воспитанников». Согласно дорожной карте внедрения **ФОП ДО** в образовательный процесс в детском саду был составлен план-график по переходу детского сада на реализацию **ФОП ДО**. В план-график были включены мероприятия, рекомендованные Минпросвещения. На базе детского сада была создана рабочая группа по приведению **ОП ДО** в соответствие с **ФОП ДО**. В летний период рабочая группа провела аудит по рекомендациям Минпросвещения (письмо Минпросвещения от 03.03.2023 № 03-350). Для формирования вариативной части **ОП ДО** рабочая группа организовала анкетирование с целью изучить запросы и потребности родителей и воспитанников. Данные анкетирования помогли определиться с приоритетной деятельностью детского сада. На основании плана-графика проведения мониторинга инфраструктуры **ДОУ**.

Федеральная образовательная программа дошкольного образования (далее – Федеральная программа) определяет единые для Российской Федерации базовые объем и содержание дошкольного образования, осваиваемые обучающимися в организациях, осуществляющих образовательную деятельность (далее – Организации), и планируемые результаты освоения образовательной программы. Федеральная программа разработана в соответствии с **Федеральным государственным образовательным стандартом дошкольного образования¹** (далее – Стандарт). В структуру **Федеральной программы** включены: федеральная рабочая программа образования; федеральная рабочая программа воспитания; программа коррекционно-развивающей работы; примерный режим и распорядок дня в дошкольной группе; федеральный календарный план воспитательной работы. Федеральная образовательная программа дошкольного образования (далее – Федеральная программа) разработана, в соответствии с Порядком разработки и утверждения федеральных основных общеобразовательных программ, утверждённым приказом Министерства просвещения Российской Федерации от 30 сентября 2022 г. NQ 874 (зарегистрирован Министерством юстиции Российской Федерации 2 ноября 2022 г., регистрационный NQ 70809). Содержание Основной образовательной программы и Адаптированной образовательной программы МБДОУ «Детский сад «Руслан» выстроено в соответствии с научными принципами и подходами, обозначенными **ФГОС ДО**: развивающего обучения, научной обоснованности и практической применимости, полноты и достаточности, интеграции образовательных областей, комплексно-тематического подхода. Федеральная образовательная программа дошкольного образования направлена на воспитание и образование подрастающего поколения в национально-культурных традициях Российской федерации, знающих историю и культуру своей Родины.

Основными целями Учреждения являются:

- реализация основной общеобразовательной программы дошкольного образования, разработанной в соответствии с **Федеральным государственным образовательным стандартом дошкольного образования**;

- реализация дополнительных общеразвивающих программ;
- осуществление присмотра и ухода за детьми.
Основными видами деятельности Учреждения непосредственно направленными на достижение поставленных целей, являются:
- реализация основной общеобразовательной программы дошкольного образования; (предшествующее начальному общему образованию);
- реализация адаптированной общеобразовательной программы дошкольного образования для детей с ограниченными возможностями здоровья;
- предоставление дополнительного образования детям;
- присмотр и уход за детьми;
- платные образовательные, оздоровительные и иные услуги для детей и взрослых.

В основе образовательного процесса в детском саду лежит взаимодействие педагогических работников, администрации и родителей. Основными участниками образовательного процесса являются дети, родители, педагоги. Основная форма организации образовательного процесса: совместная деятельность педагогического работника и воспитанников в рамках организованной образовательной деятельности по освоению основной общеобразовательной программы; самостоятельная деятельность воспитанников под наблюдением педагогического работника.

Занятия в рамках образовательной деятельности ведутся по подгруппам. Продолжительность занятий соответствует СанПиН 1.2.3685-21 и составляет:

Возраст воспитанников	Время образовательной деятельности (мин.)
1,5 до 3 лет	до 10 мин.
3 - 4 года	до 15 мин.
4- 5 лет	до 20 мин.
5- 6 лет	до 25 мин.
6- 7 лет	до 30 мин.

Между занятиями в рамках образовательной деятельности предусмотрены перерывы продолжительностью не менее 10 минут. Продолжительность образовательной деятельности соответствует возрасту детей и нормам СанПиН 1.2.3685-21.

Основной формой занятия является игра. Образовательная деятельность с детьми строится с учётом индивидуальных особенностей детей и их способностей. Выявление и развитие способностей воспитанников осуществляется в любых формах образовательного процесса.

Учебный план, годовой календарный график, расписание НОД, составлены в соответствии с требованиями действующего санитарного законодательства к предельно допустимым нормам учебной нагрузки, современными дидактическими и методическими требованиями ФГОСДО к организации работы с воспитанниками. Организованная в учреждении предметно-развивающая пространственная среда инициирует познавательную и творческую активность детей, предоставляет ребенку свободу выбора форм активности, обеспечивает содержание различных форм детской деятельности, безопасна и комфорта, соответствует интересам, потребностям возможностям каждого ребенка, обеспечивает гармоничное отношение ребенка с окружающим миром.

**В 2023 году ДОУ посещало 303 воспитанников
в возрасте от 1 года до 7 лет**

№ п/п	Группа	Количество воспитанников
1.	" В ясли с мамой" ранний возраст (1года до 2 лет)	10

2.	"Кроха" первая младшая группа общеразвивающей направленности (от 1,5 до 3 лет)	27
3.	"Малышок" первая младшая группа общеразвивающей направленности(от 1,5 до 3 лет)	26
4	"Солнышко" вторая младшая группа общеразвивающей направленности (3-4 года)	26
5.	"Колобок" вторая младшая группа общеразвивающей направленности (3-4 года)	27
6.	"Умка" вторая младшая группа общеразвивающей направленности (3-4 года)	26
7.	«Аистенок» средняя группа общеразвивающей направленности	27
8	«Дюймовочка» старшая группа компенсирующей направленности	10
9.	«Капелька» старшая группа общеразвивающей направленности	26
10.	«Семицветик» старшая группа общеразвивающей направленности	27
11.	«Улыбка» старшая группа общеразвивающей направленности	25
12.	«Буратино» подготовительная группа компенсирующей направленности	10
13.	«Радуга» подготовительная группа компенсирующей направленности	10
14.	«Теремок» подготовительная группа общеразвивающей направленности	26
	Всего:	303

1.2. Воспитательная работа

С 31.08.2023 года детский сад продолжает реализовывать рабочую программу воспитания и календарный план воспитательной работы, которые являются частью образовательной программы дошкольного образования на основе ФОП. Программа воспитания основана на воплощении национального воспитательного идеала, который понимается как высшая цель образования, нравственное (идеальное) представление о человеке, на воспитание, обучение и развитие которого направлены усилия основных субъектов национальной жизни. Воспитательная работа строится с учетом индивидуальных особенностей детей, с использованием разнообразных форм и методов, в тесной взаимосвязи воспитателей, специалистов и родителей. Детям из неполных семей уделяется большее внимание с первых дней зачисления в дошкольное учреждение. Особое внимание уделяется семьям, попавшим в трудную жизненную ситуацию, семьям, участников СВО. Составляются социальные паспорта, ведётся системная работа с неблагополучными семьями, сопровождение семей «группы риска». МБДОУ «Детский сад «Руслан» активно взаимодействует с комиссией по делам несовершеннолетних, органами социальной защиты в рамках ранней профилактики социальной безнадзорности воспитанников и помощи семьям, находящимся в трудной жизненной ситуации.

Программа предполагает интеграцию содержания взаимодополняющих направлений развития и образования детей раннего (от 1,5 до 3 лет) и дошкольного возраста (от 3 до 7 лет), на основе таких ценностей, как «Семья», «Здоровье», «Родина», «Труд», «Природа». Через эти ценности, будут усваиваться детьми представления о взаимоотношениях в семье, с другими людьми, с самим собой, уважение к труду и стремление помогать взрослым и сверстникам, понимание красоты природы и искусства, желание самому участвовать в создании нового, умение взаимодействовать с окружающими в разных ситуациях, выражать свое отношение, прежде всего эмоциональное ко всему, что их окружает. Включили в рабочую программу воспитания и календарный план воспитательной работы детского сада тематические мероприятия и приурочили их к празднованию

памятных дат страны и региона. В ООП МБДОУ «ДС «Руслан» включили новые формы работы, которые позволили воспитанникам лучше изучить государственные символы и их значение.

За 2,5 года реализации программы воспитания родители выражают удовлетворенность воспитательным процессом в Детском саду, что отразилось на результатах анкетирования, проведенного 20.12.2023. Вместе с тем, родители высказали пожелания по введению мероприятий в календарный план воспитательной работы Детского сада, например — проводить осенние и зимние спортивные мероприятия на открытом воздухе совместно с родителями. Предложения родителей будут рассмотрены и при наличии возможностей Детского сада включены в календарный план воспитательной работы на второе полугодие 2024 года.

Особую роль в современном образовательном процессе играет системно организованная воспитательная деятельность. Разработанная нами воспитательная система является составляющей частью Образовательной программы. Детский сад скорректировал ООП ДО, чтобы включить тематические мероприятия по изучению государственных символов в рамках всех образовательных областей.

Образовательная область	Формы работы	Что должен усвоить воспитанник
Познавательное развитие	Игровая деятельность. Театрализованная деятельность. Чтение стихов о Родине, флаге и т. д.	Получить информацию об окружающем мире, малой родине, Отечестве, социокультурных ценностях нашего народа, отечественных традициях и праздниках, госсимволах, олицетворяющих Родину
Социально-коммуникативное развитие		Усвоить нормы и ценности, принятые в обществе, включая моральные и нравственные. Сформировать чувство принадлежности к своей семье, сообществу детей и взрослых
Речевое развитие		Познакомиться с книжной культурой, детской литературой. Расширить представления о госсимволах страны и ее истории
Художественно-эстетическое развитие	Творческие формы – рисование, лепка, художественное слово, конструирование и др.	Научиться ассоциативно связывать госсимволы с важными историческими событиями страны
Физическое развитие	Спортивные мероприятия	Научиться использовать госсимволы в спортивных мероприятиях, узнать, для чего это нужно

Успешность воспитания во многом зависит от ее системного характера. Воспитательная система выступает как целостный организм, который включает в себя такие черты как:

- контингент детей;
- контингент семей воспитанников.

Особенности педагогического коллектива, его психологический климат, творческий потенциал педагогов: творческое развивающее пространство, состоящее из трех взаимосвязанных пространств развития его субъектов: воспитателей, родителей, детей, включающее в себя «место творения», процесс творчества и внутреннюю личную мотивацию детей, педагогов и родителей к порождаемому результату совместной деятельности; систему управления.

Задача воспитательной системы – включить все воспитательные воздействия в целостный образовательный процесс. Основные направления воспитательной системы задает миссия ДОУ с ее базисными ценностями.

Анализ реализации Календарного плана воспитательной работы. План работы за 2023 год выполнен на 100%: все запланированные воспитательные мероприятия проведены. В детском саду

было продолжено конкурсное движение: воспитанники и их родители приняли участие в конкурсах на институциональном уровне 100%; муниципальном уровне 6%; всероссийский и международный уровень 100%. План мероприятий Календарного плана воспитательной работы за 2023 год выполнен на 100%. В 2023 году педагоги ДОО продолжили работу по выполнению годовой задачи – повышение компетентности родителей по вопросам образования детей. Работа проводилась с использованием различных форм: всеобуч, наглядная информация, анкетирование, ИКТ – технологии, мессенджеры. Процент выполнения плана проведения родительских всеобучей – 100%. Проведенное анкетирование родителей (законных представителей) показало, что 100 % опрошенных удовлетворены организацией образовательной деятельности в ДОО.

В целях обеспечения качественного воспитательно-образовательного процесса осуществлялось сопровождение родителей: консультации, рекомендации в использовании литературы, техническая поддержка. Данные мониторинга посещения онлайн- занятий и количества просмотров занятий в записи по всем образовательным областям свидетельствуют о достаточной вовлеченности и понимании родителями ответственности за качество образования своих детей.

Для повышения эффективности работы в МБДОУ «Детский сад «Руслан» регулярно проводится изучение мнения родителей. Анализ результатов анкетирования родителей воспитанников позволил установить соответствие результатов деятельности дошкольного учреждения запросам родителей, их удовлетворение качеством образовательных услуг. В 2023 году педагогами были организованы разнообразные формы работы с родителями: анкетирование, опросы, консультирование, общие и групповые родительские собрания, акции, наглядное информирование, открытые показы образовательной деятельности, праздники, развлечения, спортивные соревнования. Для взаимодействия и обмена информацией все участники образовательного процесса ДОО используют современные и безопасные мессенджеры: сообщества в ВКонтакте, Телеграм, Одноклассники, профиль "Сферум".

официальный сайт детского сада. Через Государственные паблики (официальные сообщества) пользователи получают актуальную достоверную информацию о работе органов власти, деятельности МБДОУ, ежедневно получают новостную информацию, объявления, у каждого имеется возможность выйти на обратную связь, оставить обращение в комментариях к постам, в сообщениях группы, воспользоваться виджетами «Сообщить о проблеме» или «Высказать мнение».

Результативность воспитательной системы ДОО выражается в проявлении родителями чувства причастности к жизни ДОО, понимания ими совместной ответственности за воспитание детей, повышения их знаний и умений в области воспитания дошкольников.

Поставленные задачи на данный учебный год выполнены и этому способствовали намеченные мероприятия, выполнение которых способствовало успешному решению выше перечисленных задач. Им были посвящены педагогические советы, на которых воспитатели делились опытом работы, зачитывались сообщения по изученной методической литературе.

Вывод: организация образовательной деятельности соответствует требованиям нормативных документов, в организации разработаны все необходимые локальные акты. Образовательная деятельность ведется с дифференцированным подходом, учитывается запрос родителей и интересы детей и способствует всестороннему развитию ребенка. Применение дифференцированных подходов к работе с родителями способствовать повышению педагогической компетентности, а также налаживанию партнерских отношений для вовлечения родителей в образовательную деятельность ДОО.

1.3.Уровень психологической готовности детей к обучению в школе

По результатам стартовой диагностики готовности к школе в 2023 - 2024 учебном году среди 43 воспитанников подготовительной группы, с высоким уровнем – нет (0%), с уровнем выше среднего 6 чел. (14 %), со средним уровнем 27 чел. (63%), с уровнем ниже среднего 8 чел. (19%), с низким уровнем – 2 чел. (4 %).



По результатам итоговой диагностики готовности к школе среди 43 выпускников, с высоким уровнем 1 чел. (2%), с уровнем выше среднего 29 чел. (68%), со средним уровнем 13 чел. (30%), с уровнем ниже среднего – нет, с низким уровнем – нет.



Диагностика проводилась в двух подготовительных группах общеразвивающей направленности и в одной подготовительной группе компенсирующей направленности. Результаты итоговой диагностики соответствуют 2,4 балла, т.е. уровень психологической готовности к обучению в школе соответствует уровню выше среднего. Изучая отдельные компоненты готовности детей можно сказать, что хорошо развиты: мотивация к школе, внимание, моторные навыки, работоспособность, мышление, зрительное восприятие и запас знаний.

Большинство детей обладают сформированной мотивацией к школьному обучению: дети хотят идти в школу, понимают важность и необходимость учения, проявляют выраженный интерес к получению знаний.

С целью определения социально-психологической готовности использовалась социометрическая методика. Результаты обследования показали, что в подготовительной группе уровень благополучия средний.

Взаимодействие родителей подготовительных к школе групп и детского сада сосредоточено на повышение уровня знаний родителей о готовности ребёнка к школьному обучению. В связи с этим разработаны памятки и рекомендации для воспитателей и родителей воспитанников. Проведены совместно с учителем-логопедом деловая игра с элементами тренинга для родителей подготовительных к школе групп «На пороге школы», семинар-практикум для воспитателей подготовительных к школе групп по итогам диагностики готовности воспитанников подготовительных к школе групп к обучению в школе (сравнительный анализ стартовой и итоговой диагностики), а также индивидуальные консультации с родителями.

Исходя из результатов обследования, был сделан вывод, что социально-психологическая готовность воспитанников подготовительной к школе группы находится на достаточном для

успешного обучения в школе уровне. Психологическая готовность воспитанников находится на положительном уровне. Можно предположить, что учебная деятельность наших выпускников будет успешной, адаптация к новым условиям оптимальной, а вхождение в новую систему отношений безболезненной.

Вывод: педагог-психолог организует и проводит психодиагностические обследования воспитанников с использованием стандартизированного инструментария по выявлению особенностей адаптации к новым образовательным условиям, возможных причин дезадаптации с целью определения направлений оказания психологической помощи, составляет психолого-педагогические заключения по результатам диагностического обследования с целью ориентации педагогов и родителей в проблемах личностного и социального развития ребенка; проводит диагностику интересов, склонностей, направленности и мотивации, личностных, характерологических и прочих особенностей, способностей детей. По результатам диагностических данных проводится коррекционно-развивающая работа с детьми. По результатам диагностического обследования у всех участников образовательного процесса наблюдается стабильная (положительная) динамика.

1.4. Степень адаптации воспитанников

Для обеспечения оптимальной адаптации в ДОО обеспечивается индивидуальный подход к каждому дошкольнику со стороны специалистов, а также слаженная работа педагогов с детьми и их родителями. Важен постепенный переход ребенка из семьи в ДОО. Нами разработан план психолого-педагогической деятельности на протяжении всего адаптационного периода, данная работа ведется по трем направлениям (с детьми, родителями и воспитателями ДОО) в несколько этапов: подготовительный, психолого- педагогического сопровождения, анализа и выводов. Педагог-психолог, медицинская сестра ДОО постоянно консультируют родителей по возникающим у них вопросам. Разрабатывают индивидуальный режим для каждого ребенка, заполняют листы адаптации.

По итогам анализа изучения периода адаптации детей раннего и дошкольного возраста к условиям МБДОУ «Детский сад «Руслан» за 2023/2024 учебный год показал: Всего обследовано – 58 детей.

Детей с легкой степенью адаптации – 50 %. Воспитатели групп раннего возраста и педагог-психолог постарались создать благоприятный климат в группах и тесно взаимодействовали с родителями вновь прибывших детей. Дети адаптировались в легкой форме, т.е. ребенок вступал в контакт по своей инициативе, адекватно реагировал на слова воспитателей, замечания и одобрения, с легкостью отходил от родителей, быстро находил себе дело, проявлял интерес к окружающей обстановке в группе. У ребенка преобладало радостное или устойчиво спокойное эмоциональное состояние.

Детей со средней степенью адаптации – 37,9 %. Профилактическая работа с детьми среднего уровня адаптации к детскому саду проводилась воспитателями групп с учетом рекомендованных игр и упражнений педагогом-психологом для детей раннего возраста. Дети адаптировались в средней форме: контакт с ребенком удавалось установить только через родителей. Малыш переходил от одной игрушки к другой, ни на чем, не задерживаясь, выглядел встревоженным, замкнутым. Но по истечении 1-1,5 месяца поведение и эмоциональное состояние приходило в норму.

Детей с тяжелой формой адаптации – 12,0 %., связано это с сильной привязанностью к маме, частыми заболеваниями, особенностями нервной системы, низким уровнем навыков самообслуживания, неподготовленность к режимным моментам детского сада, отсутствие единства требований в воспитании ребенка, трудности речевой адаптации (дети- инофоны).

У большинства детей эмоциональное состояние стабильное, во взаимоотношениях со взрослыми проявляют инициативу, в деятельности либо подражают взрослым, либо наблюдают за действиями

взрослых и сверстников, стремясь познать новое.

В период адаптации совместно с воспитателями групп был составлен гибкий график, с постепенным увеличением времени пребывания ребенка в группах – от 2 часов до перехода на полный день, гибкий режим дня, соответствующая предметно-развивающая среда с учетом индивидуальных особенностей детей, организовывалась игровая деятельность. Наблюдения за детьми анализировались и фиксировались в листах адаптации, по каждому ребенку, психологом и воспитателями адаптационных групп.

Основной сложностью при адаптации воспитанников в этом году, являлось соблюдение не всеми родителями рекомендаций, которые были даны в виде памятки по «Успешной адаптации ребенка к условиям в ДОУ» и консультации на родительском собрании «Адаптация ребёнка к детскому саду».

Вывод: таким образом, четкая профессионально – слаженная и продуманная работа педагога-психолога, медицинской сестры педагогов, участие родителей и благополучный микроклимат становятся залогом оптимального течения адаптации детей. Активное внимание родителей к жизни группы помогает дошкольникам быстрее справиться с проблемами, возникающими на начальном этапе привыкания к детскому саду.

1.4. Качество дополнительных общеразвивающих программ

Реализация дополнительных общеобразовательных программ осуществляется в дошкольном образовательном учреждении в соответствии с Федеральным законом от 29 декабря 2012 г. N 273-ФЗ "Об образовании в Российской Федерации", Приказом Министерства просвещения РФ от 9 ноября 2018г. N 196 "Об утверждении Порядка организации и осуществления образовательной деятельности по дополнительным общеобразовательным программам" и Постановлением Правительства РФ от 15 августа 2013 г. N 706 "Об утверждении Правил оказания платных образовательных услуг".

Дополнительное образование детей организуется в целях всестороннего удовлетворения образовательных потребностей родителей (законных представителей) воспитанников во всестороннем развитии детей, их индивидуальных особенностей и интересов. Основными задачами организации дополнительного образования детей являются:

- формирование и развитие творческих способностей воспитанников;
- удовлетворение индивидуальных потребностей в интеллектуальном, художественно-эстетическом, нравственном и интеллектуальном развитии, а также в занятиях спортом;
- выявление, развитие и поддержка одаренных детей;
- формирование общей культуры воспитанников;
- создание и обеспечение необходимых условий для личностного развития, укрепление здоровья;
- удовлетворение иных образовательных потребностей и интересов воспитанников, не противоречащих законодательству Российской Федерации, осуществляемых за пределами федерального государственного образовательного стандарта дошкольного образования.

Дополнительное образование детей организуется на принципах творческого развития личности, свободного выбора каждым ребёнком вида деятельности, дифференциации образования с учётом реальных возможностей детей. Реализация учебно-воспитательного комплекса в детском саду происходит путем объединения основного и вариативного образования. В детском саду дополнительное образование могут получать дети, как посещающие, так и не посещающие его. В ДОУ созданы необходимые условия для выполнения социального заказа родителей, обогащения образовательной программы ДОУ, развития индивидуальных способностей детей, повышения профессионального уровня педагогов и увеличения их заработной платы. Реализация дополнительных образовательных программ в МБДОУ организована на платной основе. Дополнительные образовательные услуги в МБДОУ «Детский сад «Руслан» не оказываются взамен и в рамках основной образовательной деятельности, финансируемой из бюджета. Платные дополнительные образовательные услуги – это дополнительные услуги, оказываемые МБДОУ

«Детский сад «Руслан»» по дополнительным образовательным программам за счет внебюджетных средств. Средства, за счет которых оказываются дополнительные образовательные услуги, являются средствами родителей (законных представителей) воспитанников. Платные дополнительные образовательные услуги оказываются на основе договора с родителями (законными представителями) воспитанников.

Все темы занятий дополнительного образования, входящие в программу, подобраны по принципу нарастания сложности дидактического материала и творческих заданий, что дает возможность ребенку распределять свои силы равномерно и получить желаемый результат. Возможно внесение изменений в содержательную часть программы на последующие годы реализации, с учетом интересов детей, пожеланий родителей. Дополнительные общеразвивающие программы для детей 5-7 лет, реализуемые в МБДОУ, размещены в Программном навигаторе дополнительного образования, прошли соответствующую экспертизу. Зачисление детей 5-7 лет на программы дополнительного образования также осуществлено с использованием Программного Навигатора. Реализуемые дополнительные общеразвивающие программы являются основным документом планирования и организации образовательного процесса. Программы разработаны с учетом опыта работы, теории и методики педагогики, психологии, гигиены. Все реализуемые программы являются модифицированными и предусматривают выполнение обучающих, развивающих и воспитательных функций. Данные программы предусматривают: цели и задачи обучения, программный материал по разделам и по годам обучения; средства и формы подготовки обучающихся. Для обучающихся с ограниченными возможностями здоровья, детей-инвалидов образовательный процесс по дополнительным общеразвивающим программам организуется с учетом особенностей психофизического развития указанных категорий обучающихся.



Дополнительные образовательные программы обеспечивают строгую последовательность и непрерывность всего образовательного процесса, базируясь на следующих методах обучения: упражнение, игра, метод проектов, создание проблемной ситуации, практические методы, методы стимулирования учебной деятельности.

Вывод: реализация дополнительных образовательных программ способствовала развитию познавательной активности воспитанников и их творческих способностей, формированию личностных социальных компетенций. Качество организации деятельности МБДОУ, направленной на реализацию запросов родителей (законных представителей) в рамках расширения образовательных услуг позволило сохранить контингент воспитанников, охваченных

дополнительным образованием. Анализ родительского опроса, проведенного в ноябре 2023 года, показывает, что дополнительное образование в Детском саду реализуется недостаточно активно, наблюдается незначительное снижение посещаемости занятий в сравнении с 2022 годом. Детский сад планирует во втором полугодии 2024 года начать реализовывать новые программы дополнительного образования по технической и естественнонаучной направленности. Образовательная деятельность в ДОО в течение отчетного периода осуществлялась в соответствии с требованиями действующего законодательства. Разработана и введена ОП ДО МБДОУ «Детский сад «Руслан» в соответствии с ФГОС ДО, на основе ФОП ДО.

II. Оценка системы управления организацией

Управление ДОО осуществляется в соответствии с действующим законодательством Российской Федерации с учётом особенностей, установленных статьёй 26 Федерального закона «Об образовании в Российской Федерации» от 29.12.2012 г. № 273-ФЗ с изменениями от 17.02.2023 г.

Приказом Министерства образования и науки РФ от 30.08.2013 г. № 1014 «Порядок организации и осуществления образовательной деятельности по основным общеобразовательным программам – образовательным программам дошкольного образования».

В ДОО разработан пакет документов, регламентирующих его деятельность: Устав ДОО, локальные акты, договоры с родителями, педагогическими работниками, техническим персоналом, должностные инструкции. Имеющаяся структура системы управления, соответствует Уставу ДОО и функциональным задачам ДОО.

Управление ДОО осуществляется в соответствии с законодательством Российской Федерации на основе сочетания принципов единоначалия и коллегиальности. Единоличным исполнительным органом ДОО является заведующий, который осуществляет текущее руководство деятельностью учреждения.

Действующая система управления позволяет оптимизировать управление, включить в пространство управленческой деятельности значительное число педагогов, работников ДОО и родителей (законных представителей). В ДОО используются эффективные формы контроля, различные виды мониторинга (управленческий, методический, педагогический, психолого–педагогический, социологические исследования семей). Управление осуществляется на аналитическом уровне с применением информационных технологий.

Создаются условия для организации информационного обеспечения с использованием информационно-коммуникационных технологий: продолжается оборудование ДОО информационно-вычислительной техникой, организация и проведение всеобуча по информационным технологиям для управленческих и педагогических кадров.

Система управления в ДОО обеспечивает оптимальное сочетание традиционных и современных тенденций: программирование деятельности ДОО в режиме развития, обеспечение инновационного процесса в ДОО, комплексное сопровождение развития участников инновационной деятельности, что позволяет эффективно организовать образовательное пространство ДОО. Организационная структура управления дошкольным учреждением представляет собой совокупность всех органов с присущими им функциями.

В 2022 году детский сад закончил внедрять электронный документооборот в систему управления организацией. По итогам года работники отмечают, что стало проще работать с документацией, в том числе систематизировать ее и отслеживать сроки исполнения и хранения документов. С сентября 2022 года успешно апробировали функцию заключения трудовых договоров через платформу «Работа в России». В 2024 году планируем продолжить ее использовать для заключения гражданско-правовых договоров.

Вывод: ДОО зарегистрировано и функционирует в соответствии с нормативными документами в сфере образования Российской Федерации. Структура и механизм управления определяет его стабильное функционирование. Демократизация системы управления способствует развитию

инициативы участников образовательного процесса (педагогов, родителей (законных представителей), детей). По итогам 2023 года система управления МБДОУ оценивается как эффективная, позволяющая учесть мнение работников и всех участников образовательных функционируют коллегиальные органы управления отношений. В следующем году изменение системы управления не планируется.

2.1. Органы управления, действующие в ДОУ:

Наименование органа	Функции
Заведующий	Контролирует работу и обеспечивает эффективное взаимодействие структурных подразделений организации, утверждает штатное расписание, отчетные документы организации, осуществляет общее руководство детским садом
Управляющий совет	Рассматривает вопросы: <ul style="list-style-type: none"> • развития образовательной организации; • финансово-хозяйственной деятельности; • материально-технического обеспечения.
Педагогический совет	Осуществляет текущее руководство образовательной деятельностью детского сада, в том числе рассматривает вопросы: <ul style="list-style-type: none"> • развития образовательных услуг; • регламентации образовательных отношений; • разработки образовательных программ; • выбора методической литературы, средств обучения и воспитания; • материально-технического обеспечения образовательного процесса; • аттестации, повышении квалификации педагогических работников; • координации деятельности методических объединений.
Общее собрание работников	Реализует право работников участвовать в управлении образовательной организацией, в том числе: <ul style="list-style-type: none"> • участвовать в разработке и принятии коллективного договора, Правил трудового распорядка, изменений и дополнений к ним; • принимать локальные акты, которые регламентируют деятельность образовательной организации и связаны с правами и обязанностями работников; • разрешать конфликтные ситуации между работниками и администрацией образовательной организации; • вносить предложения по корректировке плана мероприятий организации, совершенствованию ее работы и развитию материальной базы.
Наименование органа	Функции
Заведующий	Контролирует работу и обеспечивает эффективное взаимодействие структурных подразделений организации, утверждает штатное расписание,

	отчетные документы организации, осуществляет общее руководство детским садом
Управляющий совет	Рассматривает вопросы: <ul style="list-style-type: none"> • развития образовательной организации; • финансово-хозяйственной деятельности; • материально-технического обеспечения.
Педагогический совет	Осуществляет текущее руководство образовательной деятельностью детского сада, в том числе рассматривает вопросы: <ul style="list-style-type: none"> • развития образовательных услуг; • регламентации образовательных отношений; • разработки образовательных программ; • выбора методической литературы, средств обучения и воспитания; • материально-технического обеспечения образовательного процесса; • аттестации, повышении квалификации педагогических работников; • координации деятельности методических объединений.
Общее собрание работников ДОУ	Реализует право работников участвовать в управлении образовательной организацией, в том числе: <ul style="list-style-type: none"> • участвовать в разработке и принятии коллективного договора, Правил трудового распорядка, изменений и дополнений к ним; • принимать локальные акты, которые регламентируют деятельность образовательной организации и связаны с правами и обязанностями работников; • разрешать конфликтные ситуации между работниками и администрацией образовательной организации; • вносить предложения по корректировке плана мероприятий организации, совершенствованию ее работы и развитию материальной базы.

Деятельность коллегиальных органов управления осуществляется в соответствии с Положениями: Положение об Общем собрании работников, Положение о Педагогическом совете, Положение об Управляющем совете, Положение об общем родительском собрании, Положение о Родительском комитете. Структура, порядок формирования, срок полномочий и компетенция органов управления ДОУ, принятие ими решений устанавливаются на заседании Педагогического совета и Общем собрании работников в соответствии с законодательством Российской Федерации.

В детском саду соблюдаются социальные гарантии участников образовательного процесса. Контроль является неотъемлемой частью управленческой системы ДОУ. В течение учебного года за педагогической деятельностью осуществлялся контроль разных видов (оперативный, тематический) со стороны заведующего, заместителя заведующего по ВМР, результаты которого обсуждались на рабочих совещаниях и педагогических советах с целью дальнейшего совершенствования образовательной работы.

В МБДОУ сложилась коллегиальная система управления, органы управления взаимодействуют между собой. Имеющаяся структура управления соответствует действующему законодательству и отвечает целями задачам МБДОУ. Управление ДОУ осуществляется в режиме функционирования.

Заседания органов управления ДОО проходят регулярно, ведутся протоколы заседаний. Принятие локальных нормативных актов МБДОУ проходит на заседаниях управляющих органов.

В ДОО используются эффективные формы контроля: различные виды мониторинга : управленческий, методический, педагогический, психолого – педагогический; контроль за состоянием здоровья детей, социологические исследования семей.

Разработано Положение о контрольной деятельности. Внутри учрежденческий контроль проходит через все структурные подразделения и направлена следующие объекты:

- охрана и укрепление здоровья воспитанников,
- воспитательно – образовательный процесс, кадры, аттестация педагогов, повышение квалификации,
- административно – хозяйственная и финансовая деятельность,
- питание детей,
- техника безопасности охрана труда работников и жизни воспитанников.

Вопросы контроля рассматриваются на Общих собраниях (конференциях) работников, Педагогических советах, административных совещаниях при заведующем детским садом. Налажена система взаимодействия с организациями, предоставляющими услуги для обеспечения нормального функционирования МБДОУ, заключены договора с поставщиком продуктов питания, коммунальных услуг.

В МБДОУ велась систематичная и целенаправленная работа всего педагогического коллектива по взаимодействию семьями воспитанников: проводились родительские собрания, индивидуальное и групповое консультирование, совместные выставки декоративно – прикладного творчества, праздники.

Система управления в ДОО обеспечивает оптимальное сочетание традиционных и современных тенденций: программирование деятельности ДОО в режиме развития, обеспечение инновационного процесса в ДОО, комплексное сопровождение развития участников образовательной деятельности, что позволяет эффективно организовать образовательное пространство дошкольного учреждения.

Структура и система управления соответствуют специфике деятельности детского сада. В 2022 году в систему управления детским садом внедрили элементы электронного документооборота. В муниципальном бюджетном дошкольном образовательном учреждении «Детский сад «Руслан» создана система управления в соответствии с целями и содержанием работы учреждения, с учетом запросов участников образовательных отношений. В соответствии с законодательством Российской Федерации осуществляется прием, перевод и отчисление воспитанников. Копии документов доступны для изучения всем заинтересованным лицам.

Согласно законодательным документам семьи воспитанников пользуются льготами: при приеме в учреждение и в части родительской платы. Работа педагогического коллектива детского сада с родителями, организована в рамках равноправных партнерских взаимоотношений. Психологический климат в коллективе, между участниками образовательных отношений стабильный, комфортный, доброжелательный. Учреждение информационно открыто. Функционирует официальный сайт. В перспективе совершенствовать формы взаимодействия с родителями, разработать планы сетевого взаимодействия.

С целью обеспечения доступности образования, всестороннего развития детей раннего возраста (от 1 года до 3 лет), их ранней социализации, обеспечивающей успешную адаптацию ребенка к условиям дошкольного учреждения, в отчетном году по запросам родителей в ДОО продолжала функционировать группа кратковременного пребывания «В ясли с мамой».

Дети посещают группы вместе с мамами два раза в неделю. Пребывание в детском саду осуществлялось в течение 2-х часов. С детьми проводилась совместная игровая, изобразительная, развивающая, досуговая деятельность. Группу посещали 6 детей. В работе с детьми педагоги используют образовательные технологии деятельностного типа: развивающее обучение,

проблемное обучение, проектная деятельность, игровые технологии, здоровьесберегающие технологии, ИКТ технологии.

Сайт детского сада разработан в соответствии с Правилами размещения на официальном сайте образовательной организации в информационно-телекоммуникационной сети «Интернет» и обновлении информации об образовательной организации. Приказом руководителя назначен модератор сайта. Деятельность модератора и порядок работы с сайтом определены в Положении о сайте. Адрес сайта: ruslan-yamal.rf. Информация на сайте ДОО систематически пополняется педагогами и специалистами. Источником официальной информации о деятельности организации становятся не только сайты, но и их госпаблики в «ВКонтакте», официально с 1 декабря 2022 года. Верификация таких страниц и подтверждение через портал Госуслуг точно гарантирует пользователю подлинность публика. В нашем детском саду действует госпаблик сообщество в социальной сети «ВКонтакте» «МБДОУ «Детский сад «Руслан»» адрес: <https://vk.com/ds.ruslan>. Телеграм: <https://t.me/DsRuslanNU>. Ежедневно публикуются новости, консультации педагогов и специалистов, объявления, опросы.

С 22 августа 2023 года в ДОО используется приложение Сферум. Сферум— это приложение для педагогов, детей и их родителей. С его помощью проводятся дистанционные занятия, отправляются задания, информируется родительская общественность о важных событиях детского сада, координируется деятельность участников образовательного процесса и т. д. С сентября 2022 года успешно апробировали функцию заключения трудовых договоров через платформу «Работа в России». В 2024 году планируем продолжить ее использовать для заключения гражданско-правовых договоров.

Вывод: В ДОО реализуется возможность участия в управлении детским садом всех участников образовательного процесса, функционирует первичная профсоюзная организация. Заведующий детским садом занимает место координатора стратегических направлений. В дошкольном учреждении создан банк данных управленческой и методической работы. В ДОО создана структура управления в соответствии с целями и содержанием работы учреждения. Каждый субъект представленной модели управления знает свои функциональные обязанности, имеет конкретные цели и план работы на год. За 2023 год исполнение планов органов управления составило 100%.

2.2. Оценка взаимодействия семьи и ДОО

Взаимодействие с родителями коллектив ДОО строит на принципе сотрудничества. Организация информирования родителей (законных представителей) об их правах, обязанностях и ответственности в сфере образования. При этом решаются приоритетные задачи:

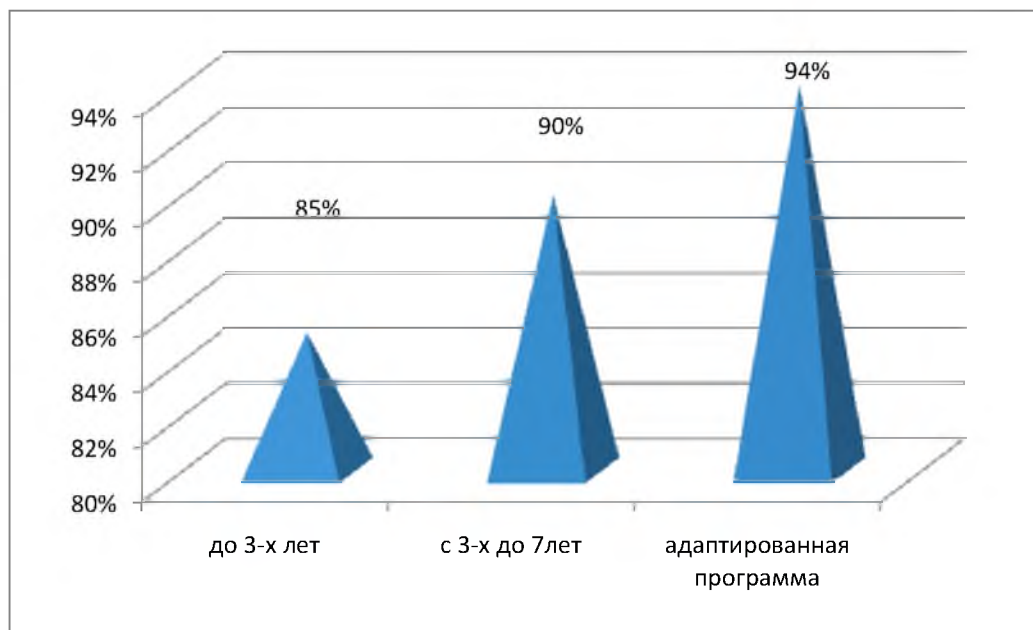
- повышение педагогической культуры родителей;
- приобщение родителей к участию в жизни детского сада;
- изучение семьи и установление контактов с ее членами для согласования воспитательных воздействий на ребенка;
- оптимизация детско-взрослых отношений.

В сентябре было проведено общесадовское родительское собрание по теме «Обновленная образовательная программа по ФОП ДО: работаем по-новому». В ходе встречи с родителями были обсуждены возрастные характеристики по группам, а также обновленные целевые ориентиры. Также был представлен родителям портрет выпускника дошкольного учреждения.

Педагогом-психологом был организован тренинг «Направления воспитания по ФОП ДО», в ходе которого родителям предлагалось пройти опрос.

В учреждении в конце учебного года проводится анкетирование родителей (законных представителей) воспитанников о качестве предоставляемых услуг. Анализ анкет позволяет вносить изменения в работу учреждения с целью улучшения качества образовательной деятельности.

**Результат анкетирования родителей (законных представителей)
по степени удовлетворённости качеством образовательных услуг
МБДОУ «ДС «Руслан» 2023год**



По итогам анкетирования можно сделать вывод: в МБДОУ «Детский сад «Руслан» созданы условия для максимального удовлетворения запросов родителей (законных представителей) детей дошкольного возраста по их воспитанию и обучению. Родители (законные представители) получают информацию о целях и задачах учреждения, имеют возможность обсуждать различные вопросы пребывания ребенка в детском саду, участвовать в жизнедеятельности учреждения и его управлении. Взаимодействие с родителями коллектив учреждения строит работу на принципах сотрудничества. При этом решает приоритетные задачи повышение педагогической культуры родителей (законных представителей) и приобщение их к участию в жизни детского сада.

**Характеристика семей по составу МБДОУ «ДС «Руслан»
2023 год 293 ребёнка**

№ п/п	Состав семьи	Количество детей	Процент от общего количества семей воспитанников
1.	Полная семья	269	92,2
2.	Неполная семья	16	5,2
3.	Одиноких матерей	7	2,3
4.	Одиноких отцов	-	0
5.	Оформлено опекунов	1	0,3

**Характеристика семей по количеству детей
МБДОУ «ДС «Руслан» 2023 год**

№ п\п	Состав семьи	Количество детей	Процент от общего количества семей воспитанников
1.	Один ребёнок	48	16,3
2.	Два ребёнка	136	54,8
3.	Три ребенка	61	20,8
4	Четыре ребёнка	16	5,4
4.	Пять детей и более	8	2,7

Наше дошкольное образовательное учреждение в течение многих лет проводит планомерную целенаправленную работу с родителями под единую цель: “Создание единого образовательного пространства “Детский сад – семья”. Детский сад, выполняя основные функции социально-образовательного учреждения, оказывает поддержку семье воспитанника. Оказание помощи и поддержки со стороны детского сада не возможно без установления отношений доверия и сотрудничества. Одним из более важных моментов в работе с родителями – ежедневное информирование их о том, как ребёнок провёл день, чему научился, каких успехов достиг, так как отсутствие информации порождает у родителя желание получить её из других источников, к примеру, от родителей других детей, а эта информация может носить искажённый характер и привести к конфликтным ситуациям. Поэтому наши воспитатели ежедневно ведут индивидуальные беседы с родителями, тем самым повышают авторитет воспитателя. В детском саду проводится много разнообразных праздников, все они проходят не для родителей, а с их привлечением, чтобы они прочувствовали и прожили это мероприятие вместе с ребёнком, узнали, сколько хлопот и труда вложить для любого торжества, а самое главное через такую совместную деятельность ребёнок становится более коммуникативным, всесторонне заинтересованным.

Социально - педагогическая работа в детском саду позволяет отследить социальную ситуацию развития, выявить основные проблемы и определить причины их возникновения, пути и средства их разрешения. В своей деятельности педагоги сотрудничают с родителями с целью установления партнерских отношений с семьей каждого воспитанника.

В течение года проведены открытые мероприятия с участием детей и родителей «Социокультурный центр «Добро пожаловать», «Принятие присяги» кадетских групп. Музыкально-театрализованное представление "Никто не забыт, ничто не забыто!", проведены конкурсы «Моя спортивная семья», «Герб семьи», участвовали в акции «Чистый город», «Посылка солдату», «Покормите птиц», «Благотворительный марафон «Своих не бросаем», «Сердце цвета хаки» , «Дети Уренгоя детям Волновахи», конкурс «Эко костюмов из бросового материала», конкурс «Дары осени».

Не менее интересной и эффективной информационно-просветительской формой работы с родителями является клуб «Юиды», «Клуб отцов», которые осуществляют свою деятельность в соответствии с Положением и Планом работы. Участниками клуба являются все желающие родители наших воспитанников. Работа в клубе организуется 1 раз в квартал. Родителей оповещают о предстоящей встрече с помощью приглашений. В рамках клуба проходят семинары, деловые игры, тренинги, дискуссии. Работает «Родительский патруль», где дети, родители совместно с педагогами и представителями ОГИБДД г. Новый Уренгой, в течении всего учебного года педагогический коллектив детского сада проводил профилактическую работу с детьми и их родителями по повышению уровня знаний правил дорожного движения и предотвращения детского дорожно-транспортного травматизма.

При подготовке к проведению массовых общественных мероприятий в детском саду, информация и реклама организуется достаточно ярко и качественно с использованием ИКТ технологий (видео ролики, видео-презентации на мониторах, на сайте, в группе в соц. сети). Такая активная реклама, умение педагогов лично заинтересовать и привлечь родителей к участию в мероприятиях с детьми приводит к значительному повышению инициативы и активности мам и пап.

В ДОУ вся информация о учреждении и его деятельности открыта и доступна родителям. Этому способствует своевременное оповещение о проводимых мероприятиях через сайт ДОО, Госпаблик в социальной сети Вконтакте, объявления, стенды, буклеты. Информационные стенды в коридорах детского сада привлекают внимание родителей к жизни в ДОУ. Доступно, кратко, иллюстративно, освещаются основные особенности учреждения, линии развития, рассказывается о специалистах, достижениях коллектива. Имеется информация о реализуемой Образовательной программе и др.

По итогам проделанной работы можно сделать вывод: в МБДОУ «Детский сад «Руслан» созданы условия для максимального удовлетворения запросов родителей (законных представителей) детей дошкольного возраста по их воспитанию и обучению. Родители (законные представители) получают информацию о целях и задачах учреждения, имеют возможность обсуждать различные вопросы пребывания ребенка в детском саду, участвовать в жизнедеятельности учреждения и его управлении. Взаимодействие с родителями коллектив учреждения строит на принципах сотрудничества. При этом решает приоритетные задачи повышение педагогической культуры родителей (законных представителей) и приобщение их к участию в жизни детского сада.

2.3. Работа с социумом

Современный детский сад – это открытая социально-педагогическая система, взаимодействующая с широким кругом организаций, учреждений с целью повышения качества дошкольного образования. Педагогический коллектив МБДОУ «Детский сад «Руслан» считает, что развитие социальных связей дошкольного учреждения, строящееся на идее партнерства, дает дополнительный импульс для всестороннего развития и обогащения личности ребенка.

Одновременно этот процесс способствует развитию профессиональных компетенций педагогов, работающих с детьми; поднимает статус учреждения, повышает уровень его конкурентоспособности; способствует расширению культурно-образовательной среды участников образовательных отношений, тем самым стимулируя социальные эффекты образовательной деятельности. Предметом взаимодействия и сотрудничества является ребенок, его способности и интересы. Взаимодействие с социальными партнерами детского сада активно велось в течение всего года и строилось на основе договорных обязательств.

Взаимодействие с социальными партнерами детского сада активно велось в течение всего года и строилось на основе договорных обязательств.

Особое место в системе управления учреждением занимает работа по организации взаимодействия с социальными институтами. Современный детский сад – это открытая социально-педагогическая система, взаимодействующая с широким кругом организаций, учреждений с целью повышения качества дошкольного образования. Педагогический коллектив МБДОУ «Детский сад «Руслан» считает, что развитие социальных связей дошкольного учреждения, строящееся на идее партнерства, дает дополнительный импульс для всестороннего развития и обогащения личности ребенка. Одновременно этот процесс способствует развитию профессиональных компетенций педагогов, работающих с детьми; поднимает статус учреждения, повышает уровень его конкурентоспособности; способствует расширению культурно-образовательной среды участников образовательных отношений, тем самым стимулируя социальные эффекты образовательной деятельности. Предметом взаимодействия и сотрудничества является ребенок, его способности и интересы.

№ п/п	Название учреждения	План мероприятий	Ответственный
1.	МБОУ ДОД «Детская экологическая станция»	- экскурсии -конкурсы, выставки -совместные мероприятия	Зам.зав. по ВМР Ст.воспитатель Воспитатели Специалисты
2.	МБОУ КСОШ №13 имени В.И.Шарпатова	- экскурсии -совместные мероприятия -работа с кадетской группой	Зам.зав. по ВМР Ст.воспитатель Воспитатели Специалисты
3.	МАОУ СОШ «Земля родная»	- экскурсии -диагностика воспитанников -совместные родительские собрания -совместные мероприятия	Зам.зав. по ВМР Ст.воспитатель Воспитатели Специалисты
4.	МАДОУ «ДС «Золотой петушок».	-совместные мероприятия -экскурсии -выставки, конкурсы	Заведующий Зам.зав. по ВМР Ст.воспитатель Воспитатели Специалисты
5.	МАДОУ «ДС «Гнёздышко»	-совместные мероприятия -экскурсии -выставки, конкурсы	Зам.зав. по ВМР Ст.воспитатель Воспитатели Специалисты
6.	ОГИБДД по г.Новый Уренгой	- экскурсии -развлечения по ПДД -беседы с инспекторами ОГИБДД -инсценировки сказок по ПДД -игры	Зам.зам. по ВМР Ст.воспитатель Воспитатели Специалисты
7.	МБОУ ДОД «Детская школа искусств № 2»	- экскурсии -концерты -беседы, семинары	Зам.зам. по ВМР А Ст.воспитатель Воспитатели Специалисты
8.	Новоуренгойский городской музей изобразительных искусств	- экскурсии -совместные выставки	Зам.зав. по ВМР Ст.воспитатель Воспитатели
9.	Муниципальное бюджетное учреждение культуры Централизованная библиотечная система	- экскурсии -совместные выставки -беседы	Зам.зав. по ВМР Ст.воспитатель Воспитатели
10.	«Социально – реабилитационный центр для несовершеннолетних «Садко»	-работа с неблагополучными детьми -обмен информацией	Зам.зав. по ВМР Ст.воспитатель Воспитатели
11.	МБУК Центральная клубная система	-участие в совместных мероприятиях -совместные выставки- участие в проведении экскурсий	Зам.зав. по ВМР Ст.воспитатель Воспитатели
12.	ФГКУ «№ 3ОФПС по ЯНАО»	- экскурсии -мероприятия по пожарной безопасности -беседы -инсценировка сказки «Кошкин дом»	Заведующий Зам.зав. по ВМР Ст.воспитатель Воспитатели

13.	«Академия талантов»	-экскурсии -конкурсы различного уровня (рисунки, поделки) -совместные мероприятия	Зам.зав. по ВМР Ст.воспитатель Воспитатели
14.	Новоуренгойское городское казачье общество Обского-Полярного отдельного Казачьего общества	-беседы о патриотизме -участие в массовых мероприятиях ДОУ, города	Зам.зав. по ВМР Ст.воспитатель Воспитатели Специалисты
15.	ВПЦ «Вымпел –Ямал»	беседы о патриотизме -участие в массовых мероприятиях ДОУ, города экскурсии -конкурсы различного уровня (рисунки, поделки) -совместные мероприятия	Зам.зав. по ВМР Ст.воспитатель Воспитатели Специалисты
16.	Общественная организация «Новоуренгойское городское общество инвалидов»	-экскурсии -конкурсы различного уровня (рисунки, поделки) -совместные мероприятия	Зам.зав. по ВМР Ст.воспитатель Воспитатели Специалисты
17.	Муниципальное автономное образовательное учреждение «СОШ № 3»	- экскурсии -диагностика воспитанников -совместные родительские собрания -совместные мероприятия	Зам.зав. по ВМР Ст.воспитатель Воспитатели Специалисты
18.	ОО МНКА «Ногай Эль»	-участие в проведении тематических мероприятиях -совместные выставки - участие в проведении экскурсий	Зам.зав. по ВМР Ст.воспитатель Воспитатели Специалисты
19.	МБОУ «Средняя школа № 16»	- экскурсии -совместные родительские собрания -совместные мероприятия	Зам.зав. по ВМР Ст.воспитатель Воспитатели Специалисты
20.	«Чеченская национальная – культурная автономия»	-участие в проведении тематических мероприятиях -совместные выставки - участие в проведении экскурсий	Зам.зав. по ВМР Ст.воспитатель Воспитатели Специалисты
21.	Некоммерческая организация фонд поддержки одарённых детей «Созвездие Ямала»	-работа с одаренными детьми	Зам.зав. по ВМР Ст.воспитатель Воспитатели Специалисты
22.	«Татарская национально-культурная автономия «Миас»	-участие в проведении тематических мероприятиях -совместные выставки - участие в проведении экскурсий	Зам.зав. по ВМР Ст.воспитатель Воспитатели Специалисты

Таким образом, гибкость структуры управления дошкольным учреждением, активная позиция родителей и педагогов, представляющих общественное управление Учреждением, позволяет ставить реалистичные общие цели, строить и гибко изменять структуру взаимодействий и взаимоотношений всех участников образовательного процесса, обеспечивающих достижение поставленных целей с максимально возможной эффективностью.

Вывод: структура и механизм управления ДОУ определяют стабильное функционирование, способствующее созданию благоприятной социальной ситуации развития каждого ребенка в

соответствии с его возрастными и индивидуальными особенностями. Демократизация системы управления способствует развитию инициативы участников образовательных отношений (педагогов, родителей (законных представителей), детей). ДОО использует возможности социальных институтов детства. Взаимодействие с организациями осуществляется на договорной основе. Социальное партнёрство детского сада раскрывает широкие возможности и позволяет реализовывать содержание основных образовательных программ дошкольного образования. Но для достижения общих целей необходимо повышать эффективность партнерских отношений.

III. Оценка содержания и качества подготовки воспитанников

Содержание образовательных программ детского сада соответствует основным положениям возрастной психологии и дошкольной педагогики. Формами организации педагогического процесса в МБДОУ являются:

- ООД — организованная образовательная деятельность;
- образовательная деятельность в режимных моментах;
- самостоятельная деятельность;
- деятельность по интересам: кружки, студии.

ООД организуется в соответствии с учебным планом и сетками занятий. Образовательная деятельность строилась по комплексно-тематическому принципу на основе интеграции образовательных областей. Работа над темой велась как на занятиях, так и в процессе режимных моментов и самостоятельной деятельности детей в обогащенных по теме развивающих центрах. Количество ООД и их длительность определены таблицей 6.6 СанПиН 1.2.3685-21 и зависят от возраста ребенка. Реализация ОП ДО строилась в соответствии с образовательными областями:

- «Физическое развитие»;
- «Социально-коммуникативное развитие»;
- «Познавательное развитие»;
- «Художественно-эстетическое развитие»;
- «Речевое развитие».

Цель образовательного, учебного процесса в ДОО: создание благоприятных условий для полноценного проживания ребенком дошкольного детства, формирование основ базовой культуры личности, всестороннее развитие психических и физических качеств в соответствии с возрастными и индивидуальными особенностями, подготовка к жизни в современном обществе, к обучению в школе, обеспечение безопасности жизнедеятельности дошкольника, в том числе детей с особыми образовательными потребностями.

Основными задачами образовательного, учебного процесса в ДОО являются:

- Охрана жизни и укрепление физического и психического здоровья детей, в том числе для детей-инвалидов и детей с ОВЗ;
- Обеспечение познавательно-речевого, социально-личностного, художественно-эстетического и физического развития детей, в том числе для детей-инвалидов и детей с ОВЗ;
- Создание условий для профессионально-творческого роста педагогов в дошкольном образовательном учреждении и проявления социальной активности педагогов.

Деятельность Детского сада направлена на обеспечение непрерывного, всестороннего и своевременного развития ребенка. Организация образовательного процесса в ДОО регламентируется Уставом ДОО, образовательными программами, годовым планом, учебными планами, календарным учебным графиком, расписанием образовательных предложений для целой группы/занятий (составляется на основании программ и в строгом соответствии с СанПиН), планами воспитательно-образовательной работы, а также АООП ДО для детей с ТНР, ЗПР МБДОУ «Детский сад «Руслан». Годовой план соответствует целям и задачам ДОО, составляется с учётом результатов ВСОКО за прошедший год. В 2023 году в МБДОУ «Детский сад «Руслан» на основании приказа Минпросвещения России от 25.11.2022 г. № 1028 осуществлен переход на

Образовательную программу, разработанную МБДОУ самостоятельно с учетом Федеральной образовательной программы дошкольного образования.

Федеральная образовательная программа дошкольного образования (далее – Федеральная программа) разработана, в соответствии с Порядком разработки и утверждения федеральных основных общеобразовательных программ, утверждённым приказом Министерства просвещения Российской Федерации от 30 сентября 2022 г. № 874 (зарегистрирован Министерством юстиции Российской Федерации 2 ноября 2022 г., регистрационный № 70809). Содержание Основной образовательной программы и Адаптированной образовательной программы МБДОУ «Детский сад «Руслан» выстроено в соответствии с научными принципами и подходами, обозначенными ФГОС ДО: развивающего обучения, научной обоснованности и практической применимости, полноты и достаточности, интеграции образовательных областей, комплексно-тематического подхода. Федеральная образовательная программа дошкольного образования направлена на воспитание и образование подрастающего поколения в национально-культурных традициях Российской Федерации, знающих историю и культуру своей Родины. Образовательная программа МБДОУ «Детский сад «Руслан» согласована на заседании Родительского комитета учреждения (протокол от 30.08.2023г №1), рассмотрена на Педагогическом совете учреждения (протокол от 31.08.2023г № 1). Обязательная часть Образовательной программы включает в себя как составную часть Программу воспитания, которая определяет содержание и организацию воспитательной работы МБДОУ. Программа воспитания призвана помочь всем участникам образовательных отношений реализовать воспитательный потенциал в соответствующих возрасту видах деятельности, ее содержание реализуется в ходе освоения детьми дошкольного возраста всех образовательных областей, обозначенных в ФГОС ДО.

В ходе реализации образовательной деятельности используются информационные технологии, современные педагогические технологии, создана комплексная система планирования образовательной деятельности с учетом направленности реализуемой образовательной программы, возрастных и индивидуальных особенностей воспитанников, которая позволяет поддерживать качество подготовки воспитанников к школе на достаточно высоком уровне. Хорошие результаты достигнуты благодаря использованию в работе методов, способствующих развитию самостоятельности, познавательных интересов детей, созданию проблемно-поисковых ситуаций, использованию эффективных здоровьесберегающих технологий и обогащению развивающей предметно- пространственной среды. Выполнение детьми программы осуществляется на хорошем уровне в детском саду и планируется с учетом индивидуальных особенностей развития, состояния здоровья, способностей и интересов воспитанников. Также планируется индивидуальная работа с детьми, имеющими ограниченные возможности здоровья (ОВЗ), через интеграцию деятельности всех педагогических работников и родителей. В дошкольном образовательном учреждении сформированы и функционируют психолого-педагогическая служба ППк.

Вывод: воспитательно образовательный процесс в МБДОУ «Детский сад «Руслан» строится с учетом требований санитарно-гигиенического режима в дошкольных учреждениях. Выполнение детьми программы осуществляется на хорошем уровне. Годовые задачи реализованы в полном объеме. Систематически организуются и проводятся различные тематические мероприятия. Содержание воспитательно -образовательной работы соответствует требованиям социального заказа (родителей), обеспечивает развитие детей за счет использования образовательной программы. Организация педагогического процесса отмечается гибкостью, ориентированностью на возрастные и индивидуальные особенности детей, что позволяет осуществить лично-ориентированный подход к детям.

3.1.Работа с детьми с ОВЗ

Психолого-педагогическое сопровождение детей-инвалидов и детей с ОВЗ осуществляют специалисты: педагог-психолог, учитель-дефектолог, учитель-логопед. Осуществляет деятельность

психолого-педагогический консилиум (Приказ № 78 - ОД от 06.09.2021 года). В результате деятельности консилиума проведено обследование 24 детей дошкольного возраста, 5 детей направлены в ТПМПК для уточнения условий для присмотра и ухода и реализуемой программы с целью:

- Удовлетворения потребностей родителей и детей в получении образования
- Повышение качества и эффективности образования путем внедрения дистанционных технологий
- Предоставление воспитанникам возможности освоения образовательных программ непосредственно по месту их жительства или временного пребывания.

Коррекционно-педагогическая деятельность учителя-логопеда осуществлялась на основании Адаптированной программы для детей с ОВЗ, входящей в структуру основной образовательной программы дошкольной организации. Разработан Паспорт доступности для инвалидов объекта и предоставляемых на нем услуг в сфере образования. Все педагоги и специалисты прошли курсовую подготовку для реализации образовательного процесса с детьми с ОВЗ и детьми-инвалидами. Разработаны Адаптированные образовательные программы ФАОП по нозологиям детей с ОВЗ, индивидуальные образовательные маршруты для каждого ребенка с ОВЗ и инвалида.

Исходя из этого, были определены и реализованы в течение учебного года основные направления деятельности учителя-логопеда (диагностическая, коррекционно-развивающая, организационно-методическая, консультативно-просветительская и профилактическая работа) в рамках психолого-педагогического сопровождения детей с ОВЗ, обучающихся в дошкольной образовательной организации. В рамках этого направления проводилось углубленное изучение детей, поступивших и обучающихся с ОВЗ. В ходе обследования выявлялись индивидуальные особенности речевого развития и причины возникновения проблем в развитии, определялись коррекционные методики воспитания, обучении и социализации учеников с ОВЗ. Логопедическое обследование проводилось в первые две недели сентября (с 1 по 15 сентября) и последние две недели учебного года (с 15 по 31 мая). Первичное логопедическое обследование позволило выявить уровень речевого развития детей, о том на каком уровне сформированы коммуникативные и регулятивные универсальные действия. По результатам логопедического обследования были определены основные направления, содержание и методы коррекционно-логопедической работы. Результаты обследования воспитанников: в период с 1 по 15 сентября 2023г. Было проведено первичное логопедическое обследование детей-24 человека (старшая и подготовительные группы). Коррекционная работа проводилась с использованием наглядных, практических и словесных методов обучения и воспитания с учетом психофизического состояния детей, с использованием дидактического материала. Коррекционная работа проводилась по следующим направлениям: накопление и актуализация словаря, уточнение лексико-грамматических категорий, развитие фонематических представлений, коррекция нарушений звукопроизношения, развитие связной речи.

На следующий учебный год ППК ДОУ, а в дальнейшем через комиссию ТМПК, дети с ОВЗ (нарушения речи) на 2 года обучения 24 воспитанников.

В компенсирующую группу в первую очередь были зачислены дети с ОВЗ (по рекомендации ТПМПК), и обучающиеся у которых нарушение речи может затруднить усвоение общеобразовательной программы. Воспитанникам, имеющие нарушения произношения отдельных звуков, взяты на учет или были поставлены в очередь, даны рекомендации родителям по устранению дефектов звукопроизношения в домашних условиях.

Большинство детей с нарушениями речи, вновь поступивших в компенсирующую группу (*нарушение речи*) 01.09.2023 года, были с низким речевым развитием. У них наблюдался низкий уровень знаний и сведений об окружающем мире, дети плохо ориентировались в пространстве, не всегда точно понимали инструкцию взрослого, мелкая моторика руки была недостаточно развита, мотивация учения крайне низкая.

Работа по социализации и языковой адаптации детей иностранных граждан, обучающихся в детском саду, реализующих программы ДО в Российской Федерации, организовываются с учётом особенностей социальной ситуации каждого ребёнка персонально. Психолого-педагогическое сопровождение детей данной целевой группы может осуществляться в контексте общей программы адаптации ребёнка к ДОО. В случаях выраженных проблем социализации, личностного развития и общей дезадаптации ребёнка, его включение в программу КРР может быть осуществлено на основе заключения ППК по результатам психологической диагностики или по запросу родителей (законных представителей) ребёнка.

Направленность КРР с **билингвальными обучающимися**, детьми мигрантов, испытывающими трудности с пониманием государственного языка Российской Федерации на дошкольном уровне образования:

- развитие коммуникативных навыков, формирование чувствительности к сверстнику, его эмоциональному состоянию, намерениям и желаниям;
- формирование уверенного поведения и социальной успешности;
- коррекция деструктивных эмоциональных состояний, возникающих вследствие попадания в новую языковую и культурную среду (тревога, неуверенность, агрессия);
- создание атмосферы доброжелательности, заботы и уважения по отношению к ребёнку

Адаптированные образовательные программы реализованы в полном объеме, коррекционная работа проводилась с использованием наглядных, практических и словесных методов обучения и воспитания с учетом психофизического состояния детей, с использованием дидактического материала. Коррекционная работа проводилась по следующим направлениям: накопление и актуализация словаря, уточнение лексико-грамматических категорий, развитие фонематических представлений, коррекция нарушений звукопроизношения, развитие связной речи.

Вывод: В ДОУ создана система организации учебного процесса в соответствии с современными требованиями, обеспечивающая создание условий развития ребенка, открывающих возможности для его позитивной социализации, его личностного развития, развития инициативы и творческих способностей на основе сотрудничества со взрослыми и сверстниками и соответствующим возрасту видам деятельности; на создание развивающей образовательной среды, которая представляет собой систему условий социализации и индивидуализации детей, в том числе детей –инвалидов и детей с ОВЗ. Организовано психолого-педагогическое, коррекционное сопровождение специалистами детей – инвалидов и детей с ОВЗ.

IV. Организация учебного процесса

На современном этапе развития системы дошкольного образования одним из приоритетных направлений деятельности педагогов детского сада является физическое развитие, сохранение и укрепление здоровья дошкольников. В связи с этим вся деятельность в группах дошкольного учреждения организуется в соответствии с календарным учебным графиком, учебным планом, режимом дня, графиком организации занятий. Разработка данных документов направлена на обеспечение качественной реализации образовательных программ учреждения при соблюдении требований санитарно-эпидемиологических правил и норм СП 2.4.3648-20, СанПиН 2.3/2.4.3590-20, СанПиН 1.2.3685-21, условий реализации программ ДОУ, потребностей участников образовательных отношений. Основными компонентами режима в ДОУ являются: сон, пребывание на открытом воздухе (прогулка), образовательная деятельность, игровая деятельность и отдых по собственному выбору (самостоятельная деятельность), прием пищи, личная гигиена. Содержание и длительность каждого компонента, а также их роль в определенные возрастные периоды закономерно изменяются, приобретая новые характерные черты и особенности. Организация образовательной деятельности регламентируется календарным учебным графиком, учебным планом и расписанием образовательной деятельности. Данные документы взаимосвязаны между собой и определяют образовательную нагрузку на ребенка в соответствии с возрастными и

психофизиологическими особенностями детей. Режим дня МБДОУ «Детский сад «Детский сад «Руслан» - гибкий, однако неизменными остаются время приема пищи, интервалы между приемами пищи, обеспечение необходимой длительности суточного сна, проведение ежедневной прогулки. Продолжительность дневной суммарной образовательной нагрузки для детей дошкольного возраста, условия организации образовательного процесса в МБДОУ соответствуют требованиям, предусмотренным СанПиН 1.2.3685-21 и СП 2.4.3648-20.

В МБДОУ «Детский сад «Руслан » реализуется уровень общего образования: дошкольное образование. Формы получения образования: очная. Образовательная деятельность по образовательным программам дошкольного образования в учреждении осуществляется в группах общеразвивающей и комбинированной направленности.

В 2023 году в МБДОУ «Детский сад «Руслан » на основании приказа Минпросвещения России от 25.11.2022 г. № 1028 осуществлен переход на Образовательную программу, разработанную МБДОУ самостоятельно с учетом Федеральной образовательной программы дошкольного образования. Образовательная программа МБДОУ «Детский сад «Руслан» согласованна заседании Родительского комитета учреждения (протокол от 30.08.2023г № 1), рассмотрена на Педагогическом совете учреждения (протокол от 31.08.2023г № 1), утверждена приказом заведующего от 31.08.2023г № 138. Обновленная образовательная программа в полной мере соответствует требованиям Федерального государственного образовательного стандарта дошкольного образования и обеспечивает разностороннее развитие детей в возрасте от 2 до 7 лет с учетом их возрастных и индивидуальных особенностей по основным направлениям – физическому, социально-коммуникативному, познавательному, речевому и художественно-эстетическому. Программа обеспечивает развитие личности, мотивации и способностей детей в различных видах деятельности. Обязательная часть Образовательной программы включает в себя как составную часть Программу воспитания, которая определяет содержание и организацию воспитательной работы МБДОУ. Программа воспитания призвана помочь всем участникам образовательных отношений реализовать воспитательный потенциал в соответствующих возрасту видах деятельности, ее содержание реализуется в ходе освоения детьми дошкольного возраста всех образовательных областей, обозначенных в ФГОС ДО. Программа воспитания предусматривает приобщение детей к традиционным ценностям российского общества - жизнь, достоинство, права и свободы человека, патриотизм, гражданственность, служение Отечеству и ответственность за его судьбу, высокие нравственные идеалы, крепкая семья, созидательный труд, приоритет духовного над материальным, гуманизм, милосердие, справедливость, коллективизм, взаимопомощь и взаимоуважение, историческая память и преемственность поколений, единство народов России.

Вся работа по реализации задач Образовательной программы осуществляется согласно тематическому принципу построения образовательного процесса и позволяет вводить в образовательную деятельность региональные и культурные компоненты, учитывать приоритеты воспитательной деятельности. Введение похожих тем в различных возрастных группах обеспечивает достижение единства образовательных целей и преемственности в воспитании детей на протяжении всего дошкольного возраста, органичное развитие детей в соответствии с их индивидуальными возможностями. Программа состоит из обязательной части и части формируемой участниками образовательных отношений, взаимодополняющими друг друга. Обязательная часть программы определяет специфику организации образовательной деятельности, цели и задачи, содержание, формы образовательной деятельности в МБДОУ «Детский сад «Руслан» в соответствии с требованиями ФГОС дошкольного образования. МБДОУ Детский сад «Руслан» в части, формируемой участниками образовательных отношений, реализует **парциальную программу «Край мой, северный Ямал»**. Освоение воспитанниками данной программы начинается с 2-х летнего возраста до 7 лет. Обучение проводится на русском языке. Главная **цель** по реализации Программы состоит в создании благоприятных условий для максимального раскрытия индивидуального возрастного потенциала ребенка и предусматривает формирование у

воспитанников целостной картины мира посредством ознакомления с родным краем. Весь комплекс организации образовательного процесса с детьми, посещающими детский сад, взаимодействие воспитателей, специалистов, родителей позволил обеспечить высокое качество обучения и воспитания детей. Основу организации образовательного процесса составляет принцип комплексно – тематического планирования на основе Федерального календарного плана воспитательной работы (ФОП ДО п.36). Построение всего образовательного процесса вокруг одной центральной темы дает больше возможностей для развития детей. Одной теме уделяется не менее одной недели. Тема отражается в создании развивающей предметно-пространственной среде групп, в планировании воспитательно - образовательной деятельности педагогами, в деятельности с детьми, во взаимодействии с родителями воспитанников. В 2023 году с дошкольниками были реализованы различные познавательные темы. В 2023 г. в рамках патриотического воспитания продолжилась работа по формированию представлений о государственной символике РФ: изучение государственных символов: герба, флага и гимна РФ. Деятельность была направлена на формирование у дошкольников ответственного отношения к государственным символам страны. Коллективом МБДОУ «Детский сад «Руслан» был оформлен стенд «Мы живём в России» с соблюдением всех правил размещения государственных символов России. Организация образовательного процесса в МБДОУ «Детский сад «Руслан» направлена на всестороннее развитие детей. Для развития интересов и способностей детей в групповых комнатах организованы центры активности, где ребенок может осуществить свободный выбор места, вида деятельности и ее участников, принять решения, выразить свои чувства, мысли, эмоции. Основной формой занятия является игра. Выявление и развитие способностей воспитанников осуществляется в разнообразных формах образовательного процесса.

<p>Внедрение и применение в 2023 г. в образовательном процессе современных образовательных технологий, форм совместной деятельности педагогов с детьми, обеспечивающих эффективную реализацию новых моделей и содержания образовательного процесса в соответствии с ФГОС ДО, ФОП ДО.</p>	<p>Образовательные технологии:</p> <ul style="list-style-type: none"> -Технология проектной деятельности -Информационно-коммуникационные технологии -Социо – игровая технология -Технология проблемно - диалогового обучения -Технология «Ситуация» на основе системно – деятельностного подхода -Технологии музыкально ритмического воспитания -Технологии элементарного музицирования с дошкольниками Современные формы и методы совместной деятельности педагогов с детьми: -Гость группы -Образовательные квесты -Образовательные акции -Профессиональные пробы -Мнемотехника -Виртуальные экскурсии -Тематические гостиные
--	---

Режим пребывания детей в ДОУ, объем образовательной нагрузки соответствует возрастным особенностям детей, санитарным правилам СП 2.4.3648-20 "Санитарно-эпидемиологические требования к организациям воспитания и обучения, отдыха и оздоровления детей и молодежи", СП

1.2.3685-21 "Гигиенические нормативы и требования к обеспечению безопасности и (или) безвредности для человека факторов среды обитания". Образовательная деятельность (занятия) проводится как со всей группой детей, так и по подгруппам. Это позволяет педагогу варьировать задания адекватно составу подгрупп, обеспечивая тем самым комфортные условия для каждого ребенка. Занятие рассматривается как дело, занимательное и интересное детям, развивающее их; деятельность, направленная на освоение детьми одной или не скольких образовательных областей, или их интеграцию с использованием разнообразных педагогически обоснованных форм и методов работы, выбор которых осуществляется педагогом.

Чтобы не допустить распространения вирусных инфекций, администрация МБДОУ «Детский сад «Руслан» в 2023 году продолжила соблюдать профилактические меры в соответствии с СП 3.1/2.4.3598-20:

- ежедневный усиленный фильтр воспитанников и работников — термометрию с помощью бесконтактных термометров и опрос на наличие признаков инфекционных заболеваний;
- еженедельную генеральную уборку с применением дезинфицирующих средств, разведенных в концентрациях по вирусному режиму;
- ежедневную влажную уборку с обработкой всех контактных поверхностей, игрушек и оборудования дезинфицирующими средствами;
- дезинфекцию посуды, столовых приборов после каждого использования;
- использование бактерицидных установок в групповых комнатах;
- проветривание групповых комнат в отсутствие воспитанников.

Вывод: Образовательный процесс в 2023 г. осуществлялся в соответствии с санитарными требованиями, обеспечивал развитие личности, мотивацию и способности детей в различных видах деятельности.

1. Совершенствование деятельности по привлечению родителей к управлению ДОУ через участие в собраниях, совете родителей.

2. Развитие кадрового потенциала:

- Системная организация работы по повышению квалификации педагогических кадров в соответствии с ФГОС ДО, профессиональным стандартом «Педагог» через систему методической работы в муниципальном бюджетном дошкольном образовательном учреждении «Детский сад «Руслан».
- Внедрение дифференцированных программ развития профессиональных компетенций педагогов.
- Участие педагогических работников в инновационной деятельности ДОУ.

3. Развитие информационного пространства ДОУ:

- обновление и размещение информации о деятельности ДОУ на сайте, госадресе в сети ВКонтакте, каналах и группах на платформе Сферум, и в официальных группах в социальной сети Телеграмм.

Вывод: При проведении самообследования выявлено, что внутренняя система оценки качества образования способствует повышению эффективности образовательного процесса в целях совершенствования качества образования обучающихся в соответствии с требованиями федеральных государственных образовательных стандартов дошкольного образования.

4.2. Оценка состояния здоровья воспитанников

Оздоровительная работа в ДОУ проводится на основе нормативно правовых документов:

-ФЗ № 52 «О санитарно-эпидемиологическом благополучии населения»-СП2.4.3648-20 «Санитарно-эпидемиологические требования к устройству, содержанию и организации режима работы дошкольных организаций».

Задача укрепления здоровья детей является необходимым условием их всестороннего развития и обеспечения нормальной жизнедеятельности растущего организма. Охрана здоровья детей, его

укрепление – предмет заботы всего коллектива ДОУ.

Имеется нормативно – правовая база: утверждены и реализуются локальные акты по сохранению и укреплению здоровья детей. Это Положение об охране жизни и здоровья детей, Положение о режиме занятий воспитанников, Положение о контроле за состоянием здоровья детей.

Образовательный процесс ДОУ имеет здоровьесберегающую направленность –воспитание и обучение детей ведется в режиме здоровьесбережения и здоровьєобогащения; соответствует возрастным и индивидуальным возможностям детей, способствует усвоению детьми ценностей здоровья и здорового образа жизни, в котором используются адекватные им технологии развития и воспитания. Выполняются санитарно-гигиенические требования, рациональный режим дня (для холодного и теплого времени года) и сетка занятий в соответствии с требованиями СанПиН.

В основу работы коллектива положен личностно-ориентированный подход к физическому воспитанию и оздоровлению детей с использованием здоровьесберегающих технологий. Специалисты ДОУ определили необходимый уровень психолого-педагогического сопровождения ребенка, формы и методы оздоровления детей.

МБДОУ «Детский сад «Руслан» работает в режиме пятидневной рабочей недели, исключая выходные и праздничные дни. Режим посещения ребенком детского сада может определяться индивидуально (в пределах режима работы ДОУ . Ежедневная организация жизни и деятельности детей в зависимости от их возрастных и индивидуальных особенностей, социального заказа предусматривающая личностно-ориентированные подходы к организации всех видов детской деятельности. Организация жизни и деятельности детей спланирована согласно СанПиН 2.3/2.4.3590-20, "Санитарно-эпидемиологические требования к организации общественного питания населения", нормами СанПиН 2.4.3648-20 «Санитарно-эпидемиологические требования к организациям воспитания и обучения, отдыха и оздоровления детей и молодежи».

Работа по формированию здорового образа жизни, соответствие современным требованиям отражены в следующих материалах:

- Комплексный план по организации текущего контроля за состоянием здоровья воспитанников, условиями, обеспечивающими благополучие, сохранение и укрепление здоровья воспитанников МБДОУ «Детский сад «Руслан»;
- Положение об организации проведения санитарно-гигиенических, профилактических, оздоровительных мероприятий, обучения и воспитания в сфере здоровья воспитанников МБДОУ «Детский сад «Руслан»;
- План оздоровительных мероприятий;
- Публикация материалов на сайте ДОУ, госпаблике в Вконтакте;
- Уголки для родителей «Будь здоров»;
- Консультации для родителей на родительских собраниях (онлайн, видеоконференцсвязи);
- Реализация программы «Разговор о правильном питании», проектов, направленных на популяризацию здорового питания;
- Мероприятия для детей;
- Папки-передвижки, информационные материалы для детей, сотрудников, родителей по пропаганде и обучению навыкам здорового образа жизни;
- Систематическое проведение бесед о безопасном поведении, здоровом образе жизни.
- Организация и проведение мероприятий, конкурсов, акций, направленных на формирование здорового образа жизни обучающихся, профилактику зависимостей, социально-опасных заболеваний, в том числе дистанционно;
- Ведение журналов закаливания;
- Работа с соответствии с планом зимних каникул;
- Работа в соответствии с планом летней оздоровительной кампании;
- Спортивные досуги, спортивные праздники, Дни здоровья и др.

Ежедневно проводятся:

- Утренняя гимнастика;
- Физкультминутки во время занятий;
- Занятия по физической культуре;
- Подвижные игры на свежем воздухе;
- Соблюдение режима двигательной активности и отдыха для детей;
- Работа по профилактике плоскостопия, закаливающие мероприятия;
- Дыхательная гимнастика;
- Оздоровительный бег.

Для укрепления здоровья дошкольников в ДОУ осуществляется комплекс профилактических мероприятий:

- профилактические прививки;
- кварцевание;
- система закаливающих процедур: ходьба по ребристым дорожкам, босохождение, воздушные ванны, утренняя гимнастика на улице, гимнастика после сна;
- здоровьесформирование детей, стоящих на «Д»-учете;
- профилактика инфекционных заболеваний.

Медицинской сестрой ДОУ проводится:

- осмотр детей во время утреннего приема с проведением обязательной термометрии;
- антропометрические замеры;
- анализ заболеваемости 1 раз в месяц, в квартал, 1 раз в год;
- ежедневный мониторинг посещаемости детей;
- лечебно-профилактические мероприятия:
- витаминотерапия,
- полоскание горла водой,
- в зимний период: фитонциды, «С»-витаминизация третьего блюда, кварцевание;

Ежегодно проводятся углубленные осмотры детей врачами-специалистами.

Изучение состояния физического здоровья детей осуществляется инструктором по физической культуре и медицинской сестрой.

В ДОУ создана хорошая развивающая среда для развития двигательной активности детей - зал для физкультурных и музыкальных занятий с многофункциональным спортивным оборудованием для развития различных групп мышц, спортивный инвентарь и атрибуты для проведения общеразвивающих упражнений, спортивных, подвижных и малоподвижных игр. В зале имеется нетрадиционное оборудование для профилактики и проведения корригирующих упражнений с детьми. Все группы дошкольного учреждения оснащены Центрами «Физическое развитие» с наличием необходимого оборудования для проведения физкультурно-оздоровительной работы с детьми в группе и на воздухе. Для детей с невысоким физическим развитием используется оптимальный двигательный режим в течение дня, то есть объем нагрузки снижен в соответствии с их функциональными возможностями. Налажена тесная связь с родителями, им предложены комплексы упражнений для работы с детьми в домашних условиях. Для укрепления здоровья дошкольников в ДОУ осуществляется комплекс профилактических мероприятий: профилактические прививки.

Вывод: Результаты диагностики уровня физического развития детей выявили положительную динамику их физического развития. Повышается уровень физического развития дошкольников, улучшается качество усвоения содержания образовательных программ дошкольного образования, формируется ценностное отношение к собственному здоровью в соответствии с возрастными особенностями дошкольников.

4.3. Организация образовательной деятельности в режимных моментах

Достижение положительных результатов зависит от правильной организации образовательного процесса. Особое внимание уделяется соблюдению гигиенических условий:

- помещение должно быть проветрено, в нем должна быть проведена влажная уборка;
- при общем нормальном освещении свет должен падать с левой стороны;
- оборудование, инструменты и материалы, их размещение должны отвечать педагогическим, гигиеническим и эстетическим требованиям.

Время, определяемое для образовательной деятельности в режимных моментах, соответствует установленным нормам, использоваться полноценно. Большое значение имеет организация групповых и подгрупповых форм работы с детьми, с обязательным игровым привлечением детского внимания, постановкой проблемы перед детьми или творческой задачи, совместное решение о способах ее выполнения.

В ходе реализации задач образовательной деятельности привлекаются к активному участию в работе все дети, учитывая их индивидуальные особенности, формируются у детей навыки организованной деятельности, развивается способность оценивать и контролировать свои действия. Любая образовательная ситуация используется для развития у детей доброжелательного отношения к товарищам, выдержки, целеустремленности.

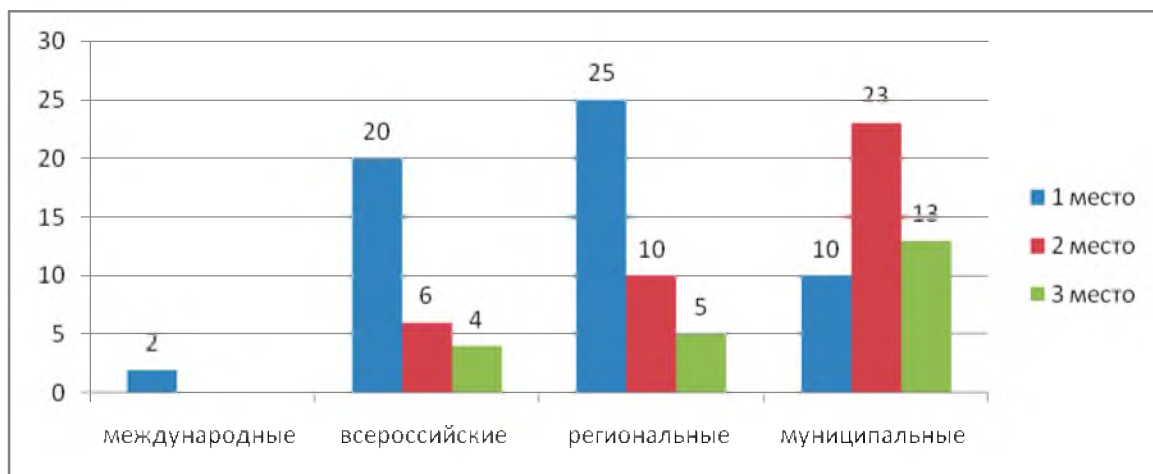
Режим дня соответствует возрастным особенностям детей и способствует их гармоничному развитию. Режим дня определяется с учетом возрастных особенностей развития детей, положений нормативных актов, потребностей родителей. Основные компоненты режима (дневной сон, время бодрствования, время приема пищи и интервалы между приемами пищи, время прогулки, закаливающие, оздоровительные процедуры) строго соблюдаются.

Ежедневная организация жизни и деятельности детей дошкольного возраста: соответствует функциональным возможностям ребенка, их возрасту и состоянию здоровья; обеспечивает баланс между разными видами активности детей (интеллектуальной, физической и др.), их чередование; организация гибкого режима пребывания детей в детском саду. План образовательной деятельности составляется в соответствии требованиями СанПиН.

Для обеспечения санитарно-эпидемиологического благополучия разработано инструкции:

- По использованию и дезинфекции посуды в посудомоечных машинах при вирусных инфекциях
- Работникам по соблюдении личного санитарного режима
- Журнал контроля температуры и допуска к работе
- Журнал контроля температуры и наблюдения за здоровьем воспитанников
- Правила мытья и обработка рук
- Алгоритм утреннего приема детей в детский сад
- Графики захода и выхода на прогулку групп.
- Организован входной контроль здоровья и проведение термометрии для детей .

4.4. Участие воспитанников МБДОУ «Детский сад «Руслан» в конкурсах различного уровня за 2023 учебный год



Выводы: в 2023 учебном году число воспитанников участвующих в конкурсах, фестивалях, различного уровня занявшие призовые места повысилось. Если в 2022 учебном году доля победителей от общего количества участников составила 12%, то в 2023 учебном году составила 40%. Создана функциональная, соответствующая законодательным и нормативным требованиям внутренняя система оценки качества, позволяющая своевременно корректировать различные направления деятельности ДООУ.

V. Содержание и качество подготовки воспитанников.

5.1. Результаты мониторинга качества образовательной деятельности

В 2023 году в МБДОУ «Детский сад «Руслан» на основании приказа Минпросвещения России от 25.11.2022 г. № 1028 осуществлен переход на Образовательную программу, разработанную МБДОУ самостоятельно с учетом Федеральной образовательной программы дошкольного образования. Образовательная программа МБДОУ «Детский сад «Руслан»» рассмотрена на Педагогическом совете учреждения (протокол от 31.08.2023г № 1), утверждена приказом заведующего от 31.08.2023г № 138. Обновленная образовательная программа в полной мере соответствует требованиям Федерального государственного образовательного стандарта дошкольного образования и обеспечивает разностороннее развитие детей в возрасте от 1,5 до 7 лет с учетом их возрастных и индивидуальных особенностей по основным направлениям – физическому, социально-коммуникативному, познавательному, речевому и художественно-эстетическому. Программа обеспечивает развитие личности, мотивации и способностей детей в различных видах деятельности.

Обязательная часть Образовательной программы включает в себя как составную часть Программу воспитания, которая определяет содержание и организацию воспитательной работы МБДОУ. Программа воспитания призвана помочь всем участникам образовательных отношений реализовать воспитательный потенциал в соответствующих возрасту видах деятельности, ее содержание реализуется в ходе освоения детьми дошкольного возраста всех образовательных областей, обозначенных в ФГОС ДО и ФОП Программа воспитания предусматривает приобщение детей к традиционным ценностям российского общества - жизнь, достоинство, права и свободы человека, патриотизм, гражданственность, служение Отечеству и ответственность за его судьбу, высокие нравственные идеалы, крепкая семья, созидательный труд, приоритет духовного над материальным, гуманизм, милосердие, справедливость, коллективизм, взаимопомощь и взаимоуважение, историческая память и преемственность поколений, единство народов России. Вся работа по реализации задач Образовательной программы осуществляется согласно тематическому принципу построения образовательного процесса и позволяет вводить в образовательную деятельность региональные и культурные компоненты, учитывать приоритеты воспитательной деятельности. Введение похожих тем в различных возрастных группах обеспечивает достижение единства образовательных целей и преемственности в воспитании детей на протяжении всего

дошкольного возраста, органичное развитие детей в соответствии с их индивидуальными возможностями.

Режим дня в детском саду педагогически обоснован, составлен в соответствии с требованиями СанПин. Гибкость режима осуществляется при обязательном постоянстве таких режимных моментов, как пребывание детей на свежем воздухе в утреннее, дневное и вечернее время, приема пищи и дневного сна.

В основу организации образовательного процесса определен комплексно-тематический принцип с ведущей игровой деятельностью. Воспитатели и специалисты, опираясь на разработанное перспективное планирование воспитательно – образовательного процесса, ведут ежедневный календарный план, предполагающий индивидуальное сопровождение каждого ребенка. Решение программных задач осуществляется в разных формах совместной деятельности взрослых и детей, а также в самостоятельной деятельности детей и в режимных моментах.

Настоящая педагогическая диагностика достижения планируемых результатов (далее – педагогическая диагностика) разработана на основании и во исполнение ФЗ РФ «Об образовании в РФ», в соответствии с Федеральным государственным образовательным стандартом (далее - ФГОС ДО) и Федеральной образовательной программой дошкольного образования (далее - ФОП ДО). Педагогическая диагностика направлена на изучение деятельностных умений ребенка, его интересов, предпочтений, склонностей, личностных особенностей, способов взаимодействия со взрослыми и сверстниками. Она позволяет выявлять особенности и динамику развития ребенка, составлять на основе полученных данных индивидуальные образовательные маршруты освоения ОП ДО, своевременно вносить изменения в планирование, содержание и организацию образовательной деятельности. Педагогическая диагностика проводится в ходе наблюдений за активностью детей в спонтанной и специально организованной деятельности. В ходе образовательной деятельности педагог создает диагностические ситуации, чтобы оценить индивидуальную динамику развития детей и скорректировать свои действия. Педагогический мониторинг по выявлению *сформированности предпосылок универсальных действий, динамики образовательных достижений* в рамках усвоения детьми содержания образовательной программы проводится педагогом два раза в год в сентябре и мае месяце посредством проведения с детьми вступительных бесед или итоговых педагогических мероприятий и наблюдений за деятельностью детей в рамках реализации задач по следующим направлениям развития:

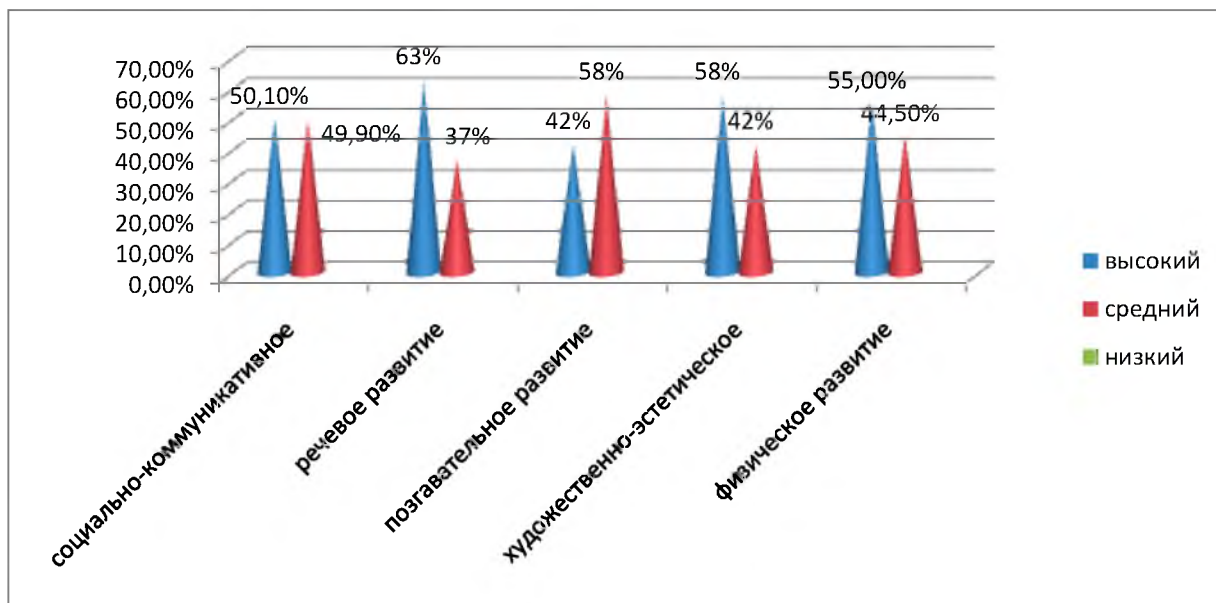
- речевому развитию (обучение грамоте, формирование коммуникативно- речевых способностей);
- познавательному развитию (осведомленность об окружающем, формирование математических представлений);
- физическому развитию;
- социально-коммуникативному развитию;
- художественно-эстетическому развитию.

Уровень *личностного развития* отслеживается через динамику сформированности целевых ориентиров ребенка. В рамках каждого из образовательных направлений для каждого ребенка определяется интегрированный уровень динамики образовательных достижений. Полученные результаты используются педагогами для корректировки собственных методик и инструментов в организации образовательной деятельности с детьми. Рабочие материалы мониторинга анализируются, отмечается динамика развития каждого конкретного ребенка, определяются перспективы работы. В случаях нестабильной или волнообразной динамики развития ребенка педагогами совместно с педагогом-психологом составляются индивидуальные образовательные маршруты, позволяющие дифференцировать программное содержание и подход к преподнесению знаний в каждом конкретном случае.

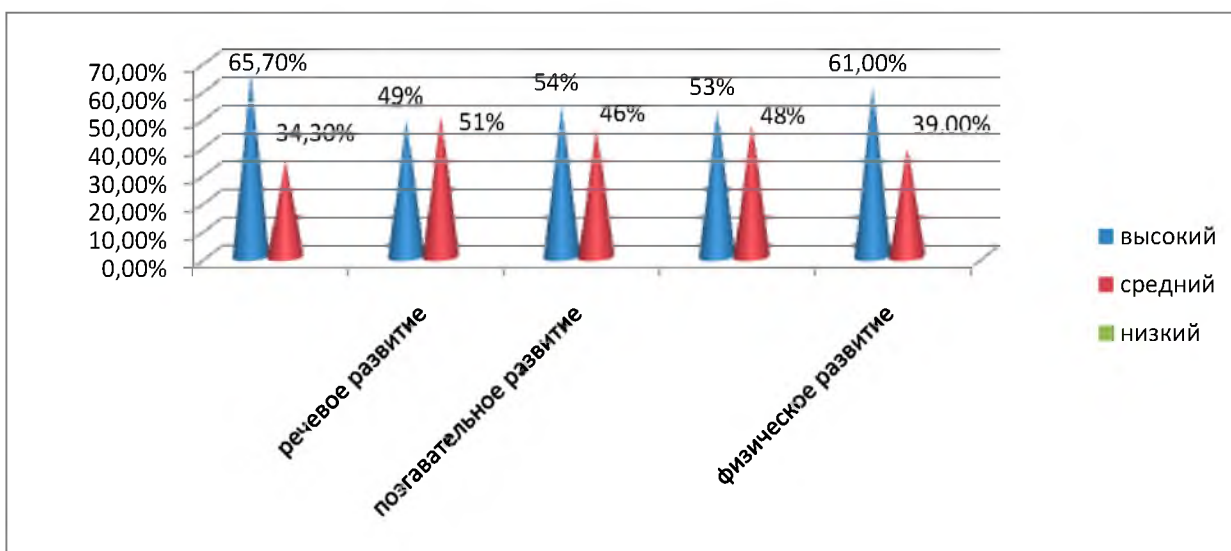
Для полноценного и качественного решения программных задач, определения индивидуальной траектории развития каждого ребенка, его интересов и склонностей, в ДООУ проводится

педагогический мониторинг уровня развития детей (далее - педагогический мониторинг). Педагогический мониторинг проводится 2 раза в год (промежуточный - с 1 по 15 сентября и итоговый - 12 апреля). Такая периодичность обеспечивает возможность оценки динамики достижений детей, сбалансированность методов, не приводит к переутомлению воспитанников и не нарушает ход образовательного процесса. В основе педагогического мониторинга лежат уровни усвоения программы в соответствии с возрастными показателями, которые прописаны в ООП ДОУ.

**Качество освоения образовательной программы ДОУ
по образовательным областям воспитанниками МБДОУ «Детский сад «Руслан»
(начало-2023-2024 учебного года)**



**Качество освоения образовательной программы ДОУ
по образовательным областям воспитанниками МБДОУ «Детский сад «Руслан»
(на конец 2023-2024 учебного года)**



Промежуточный и итоговый мониторинг результатов освоения Программы показал целесообразность использования принятой в ДОУ модели образовательного процесса.

Результаты анализа опроса родителей (законных представителей) об оценке применения детским садом дистанционных технологий свидетельствуют о достаточном уровне удовлетворенности качеством образовательной деятельности в дистанционном режиме.

Вывод: в целом можно отметить, что данные свидетельствуют о выраженном соответствии развития личности ребенка возрасту. Результаты интегративных качеств соответствуют результатам мониторинга уровней овладения воспитанниками необходимыми навыками и умениями по образовательным областям. Дети дошкольного возраста в течение учебного года успешно справились (как показал мониторинг результатов освоения образовательной программы по образовательным областям в конце учебного года) с освоением материала. По результатам данных мониторинга видно, что освоение воспитанниками образовательной программы учреждения находится на стабильно выше среднего уровня.

VI. Оценка качества кадрового обеспечения

Педагогический коллектив представляет собой сочетание опытных и молодых педагогов, что позволяет сохранять и передавать традиции, способствует обмену опытом и увеличению ресурса работоспособности. В ДОУ создан баланс между работоспособными зрелыми кадрами и творческой молодежью. В коллективе сформированы благоприятные отношения между поколениями педагогов, много педагогов-энтузиастов, педагогов-наставников. Педагоги-лидеры поддерживают творческую молодежь. Каждый педагог имеет возможность реализовать свою сферу интересов через работу в творческих группах, активное участие в инновационной деятельности ДОУ; участие в различных конкурсах и конференциях. Поручения и задания распределяются среди педагогов согласно их индивидуальным склонностям и интересам. В 2023 году детский сад укомплектован кадрами на 100 % согласно штатному расписанию. Все педагогические работники имеют профессиональное образование, проходят аттестацию, регулярно повышают уровень квалификации. Педагоги повышают свой профессиональный уровень через прохождение курсов повышения квалификации (в том числе дистанционные), посещение городских методических объединений, организацию методических мероприятий в ДОУ, самообразование. Для повышения профессионального мастерства педагогов в ДОУ используются различные формы работы: педсоветы (планы), теоретические и практические семинары, деловые игры, дискуссии, выставки, круглые столы, смотры-конкурсы и т.д. Педагоги имеют возможность участвовать в конкурсах профессионального мастерства. В дошкольном учреждении создана и постоянно функционирует система деятельности с начинающими педагогами, включающая индивидуальное наставничество и постоянно действующую «Школу начинающего педагога». За каждым начинающим педагогом закреплён педагог – наставник. Ежегодно на основе анкетирования начинающих педагогов система работы обновляется, уточняется, совершенствуется. В ДОУ разработана гибкая система поддержки педагогических кадров, что позволило повысить работоспособность педагогов, обеспечить психологическую готовность педагогов к повышению своего профессионального уровня, сформировать уверенность в своих силах, целеустремленность.

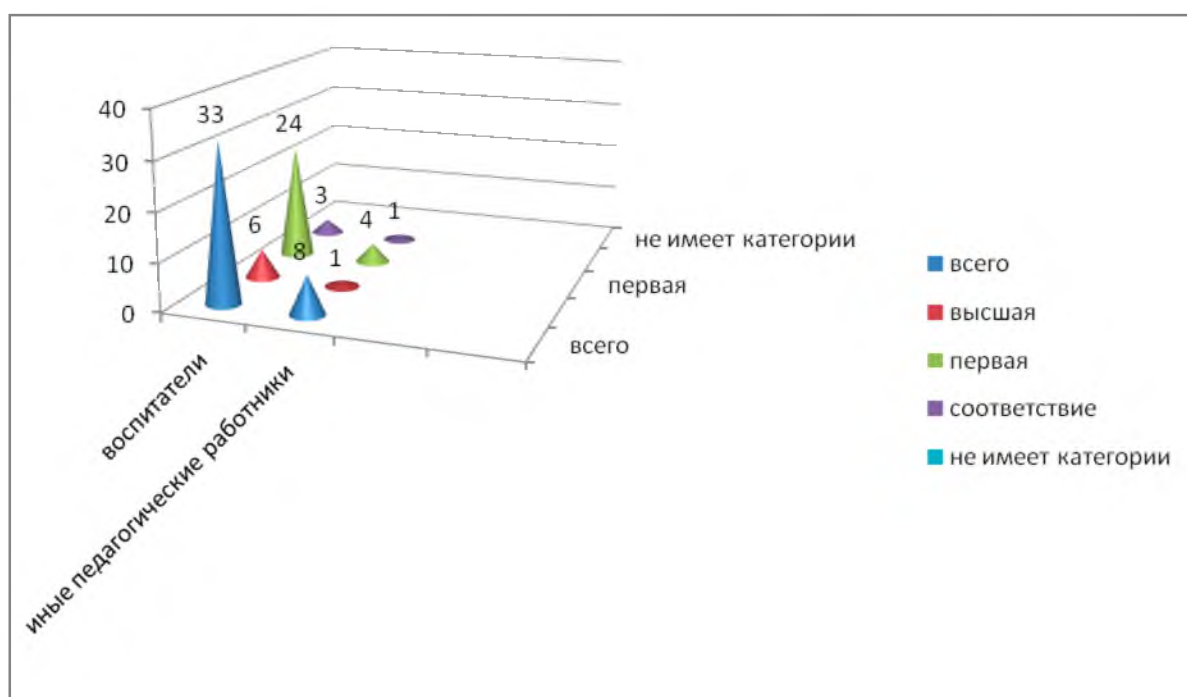
Согласно плану методической работы в рамках повышения компетенции педагогов по вопросам реализации ФОП ДО были организованы и проведены следующие мероприятия: круглый стол «Обновленная ОП ДО: вопросы и ответы»; взаимопосещение педагогов по вопросам подбора форм совместной деятельности с учетом ФОП ДО. Также все педагогические работники прошли курсы повышения квалификации по теме «Организация воспитательно-образовательного процесса с учетом ФОП ДО» в количестве 72 часов. На заседании установочного педагогического совета было организовано знакомство педагогов с новым Порядком аттестации педагогических работников, который был утвержден приказом Минпросвещения от 24.03.2023 № 196. В течение полугодия с педагогами проводилась работа по плану по следующим направлениям: аналитико-диагностические мероприятия; психологическое сопровождение; организационно-методическое сопровождение. Также в ноябре было проведено анкетирование «Что я знаю об аттестации». В течение полугодия проводились индивидуальные консультации с педагогами, аттестующими на СЗД и квалификационные категории. В ноябре педагоги, которые имеют высшую квалификационную категорию, был организован круглый стол «Аттестация на новые категории "педагог-наставник" и "педагог-методист": вопросы и ответы». Также в ноябре было проведено

анкетирование «Что я знаю об аттестации». В течение полугодия проводились индивидуальные консультации с педагогами, аттестующими на СЗД и квалификационные категории.

В течение учебного года педагоги активно участвовали в реализации задач и направлений годового плана: проводились консультации, презентовали свой опыт работы, организовывали интересные мероприятия, выставки работ для детей и родителей. Все запланированные консультации и семинары проведены по плану. Осуществляется обучение педагогов применению ИКТ в различных аспектах деятельности ДОУ: педагоги овладели навыками работы с информационными Интернет- ресурсами. В целях эффективной работы педагогического коллектива разработан план работы на 2023 уч. год.

Цель: Модернизация образования в дошкольной образовательной организации в соответствии с Федеральной образовательной программой дошкольного образования, Федеральной адаптированной образовательной программой дошкольного образования и современными требованиями к качеству дошкольного образования на основе инновационной деятельности.

Аттестация педагогов



Итого: педагоги с высшей и первой квалификационной категорией – 33 педагогов (85,4 %).

Работа с педагогическими кадрами:

Точки роста	Мероприятия
Самоопределение	Работа с молодыми специалистами методический патронаж – т.е. сопровождение молодых специалистов (наставничество) образуются стажерские пары
Саморазвитие	Самообразование Работа над проблемной темой, которая определяется исходя из контингента воспитанников.
Самореализация	Работа над внутренним потенциалом -руководители городских творческих групп; мастер-классы; ГМО; -руководители МО в ДОУ; -руководители клубов для молодых педагогов и для

	родителей в ДОУ; -участие в конкурсах профессионального мастерства.
Самосовершенствование	-представление собственного опыта на городских мероприятиях; -инновационная деятельность педагогов.

Повышение квалификации педагогов

Доля педагогических работников, имеющих КПК по ФГОС	42/ 100%
«Методические рекомендации Минпросвещения России по реализации новой федеральной образовательной программы ДО (ФОП ДО) и базовые компетенции педагога дошкольного образования в специфике её успешного введения в 2023 году » (144 ч.)	36/ 100%
Оказание первой медицинской помощи во время образовательного процесса (г.Пермь 2021г.)	41/100%
Особенности психолога педагогического сопровождения детей с ОВЗ в условиях ФГОС ДО(г.Пермь 2021г.).	41/100%
«Организация коррекционной работы для детей с интеллектуальными нарушениями (умственной отсталостью)» (г.Салехард 2021г.)	3 /8,3%
« Менеджер образования. Управление в сфере образования» (г.Пермь 2021г.)	6/17%
« Формирование функциональной грамотности педагогов в ДОО» (г.Пермь 2023г.)	36/ 87,8%

Средний возраст педагогов МБДОУ «Детский сад «Руслан»

Наименование показателей	Число полных лет по состоянию на 01.04.2021 года										
	моложе 25 лет	25 - 29	30 - 34	35 - 39	40 - 44	45 - 49	50 - 54	55 - 59	60 - 64	65 и более	
Численность педагогических работников - всего, человек		3	4	8	6	4	4	3	0	1	
в том числе: воспитатели	3	2	4	5	6	4	3	2	0	0	
Музыкальные руководители											
Инструкторы по физической культуре		1		1							
Учителя – логопеды				1				1			

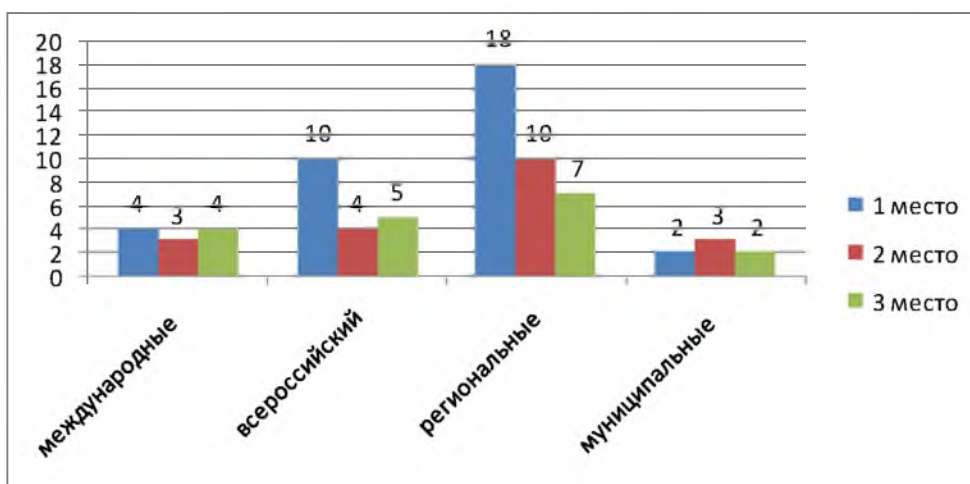
Дефектолог							1			
Педагог психолог	-			1						

Развитию творческой активности в коллективе способствовали курсовая подготовка, открытые просмотры в ДОУ, посещение городских методических объединений и творческих групп, изучение основ программы, изучение ФГОС.

Была проведена оценка готовности управленческих и педагогических кадров детского сада «Руслан» к работе в условиях цифровой трансформации. Выявили, что у сотрудников в достаточной степени сформированы профессиональные умения, обеспечивающие решение задач цифрового образования. Все педагогические работники умеют применять современные технические средства обучения и информационно-коммуникационные технологии, вести электронное обучение, использовать дистанционные образовательные технологии. Все педагоги ДОУ были ознакомлены с новым порядком проведения аттестации педагогических кадров, приказом Министерства просвещения Российской Федерации от 24.03.2023 № 196 «Об утверждении Порядка проведения аттестации педагогических работников организаций, осуществляющих образовательную деятельность» (зарегистрирован Минюстом России 02 июня 2023 г. № 73696), методикой оценки профессиональной деятельности педагогических работников в целях установления квалификационной категории. Педагоги нацелены на адекватность оценки своих достижений в выборе категории при подаче заявлений на прохождение процедур аттестации. Общей целью профессионального совершенствования педагогов выступает развитие их ценностной ориентации на ребенка, на деятельность, направленную на развитие детей, на собственное самообразование, саморазвитие, самореализацию. Благодаря качественному уровню организации работы методической службы ДОУ педагоги принимали участие в методических мероприятиях и конкурсах.

Вывод: в Детском саду созданы кадровые условия, обеспечивающие качественную реализацию образовательной программы в соответствии с требованиями обновления дошкольного образования. В учреждении созданы условия для непрерывного профессионального развития педагогических работников через систему методических мероприятий в Детском саду. Педагоги МБДОУ «Детский сад «Руслан» зарекомендовали себя как инициативный, творческий коллектив, умеющий найти индивидуальный подход к каждому ребенку, помочь раскрыть и развить его способности. Таким образом, система психолого-педагогического сопровождения педагогов, уровень профессиональной подготовленности и мастерства, их творческий потенциал, стремление к повышению своего теоретического уровня позволяют педагогам создать комфортные условия в группах, грамотно и успешно строить педагогический процесс с учетом требований ФГОС и ФОП ДО. Однако необходимо педагогам и узким специалистам более активно принимать участие в методических мероприятиях разного уровня, так как это, во-первых, учитывается при прохождении процедуры экспертизы во время аттестации педагогического работника, а во-вторых, играет большую роль в повышении рейтинга Детского сада.

Участие педагогов МБДОУ «ДС «РУСЛАН» в конкурсах 2023 учебный год



Вывод: в 2023 учебном году число педагогов участвующих в конкурсах, фестивалях, выставках различного уровня занявшие призовые места повысилось составило 56%. В 2022 учебном году доля победителей от общего количества участников составила 12,5 %, Педагоги активно начали участвовать в конкурсах различного уровня. В дальнейшем, планируем активнее, привлекать педагогов к различным конкурсам. Ведущим направлением в повышении педагогического мастерства является целенаправленная методическая помощь. Все педагоги ДОУ (100%) прошли через разные формы повышение профессионального мастерства /курсы повышения квалификации, обучающие семинары, методические объединения, курсы по ИКТ, участие в вебинарах и др.

VI. Оценка учебно-методического и библиотечно-информационного обеспечения

Учебно-методическое обеспечение соответствует ООП ДО МБДОУ «Детский сад «Руслан», ФГОС дошкольного образования условиям реализации основной общеобразовательной программы дошкольного образования. Библиотечный фонд располагается в методическом кабинете, кабинетах специалистов, группах детского сада. Библиотечный фонд представлен методической литературой по всем образовательным областям основной общеобразовательной программы, детской художественной литературой, периодическими изданиями, а также другими информационными ресурсами на различных электронных носителях. В каждой возрастной группе имеется банк необходимых учебно-методических пособий, рекомендованных для планирования воспитательно-образовательной работы в соответствии с обязательной частью ООП.

В 2023 году детский сад пополнил учебно-методический комплект к общеобразовательной программе МБДОУ «Детский сад » в соответствии с ФГОС и ФОП. Для обеспечения педагогического процесса была частично приобретена методическая и познавательная литература, игры и пособия. Создана аудио- и видеотека музыкальной направленности. В течение года в методическом кабинете организовывались постоянно действующие выставки новинок методической литературы, тематические и по запросам педагогов, постоянно оформлялись стенды информации. В ДОУ имеется современная информационная база: выход в Интернет, сайт МБДОУ «Детский сад «Руслан» <http://руслан-ямал.рф/> отвечает требованиям статьи 29 закона «Об образовании в РФ». ДОУ обеспечивает координацию работ по информационному наполнению и обновлению сайта.

Создание единого информационного пространства – один из ведущих факторов, влияющих на повышение качества образования. Прочно вошли в образовательный процесс информационно-коммуникационные технологии. В Учреждении имеются ноутбуки, мультимедийные установки и

копировальные аппараты. Образовательное учреждение обеспечено современной информационной базой (имеется выход в Интернет с помощью проводного интернета и сети wi-fi, электронная почта, медиатека «Все о безопасности» и презентации для детей, электронные пособия для работы с интерактивной доской и др.) .Функционирует сайт образовательного учреждения, информации размещается в соответствии с требованиями законодательства. Информация о деятельности образовательного учреждения для заинтересованных лиц доступна и открыта (наличие информации на сайтах bus.gof.ru, goszakupki.ru, Е-услуг, на сайте образовательного учреждения, имеются информационные стенды в ДОО (информация об организации, административном и педагогическом составе, информация о правилах комплектования и приема в ДОО, об организации питания и здоровьесбережения, дорожная безопасность, пожарная безопасность, информационная безопасность, об образовательной деятельности). Отчет о результатах самообследования МБДОУ «Детский сад «Руслан» за 2022 год .

Систематически пополняется и обновляется информация в уголках для родителей в группах .С целью обеспечения официального представления информации об Учреждении, оперативного ознакомления участников образовательного процесса, и других заинтересованных лиц, в ДОО создан официальный сайт ДООУ, Telegram, Вконтакте, где регулярно пополняется информация. Документооборот и деловая переписка осуществляется посредством электронной почты, что позволяет организовать устойчивый процесс обмена информацией между Учреждением и общественностью.

При размещении информации на официальном сайте и ее обновлении обеспечивается соблюдение требований законодательства Российской Федерации о персональных данных. Программное обеспечение – позволяет работать с текстовыми редакторами, интернет- ресурсами, фото-, видеоматериалами, графическими редакторами.

В методическом кабинете созданы условия для возможности организации совместной деятельности педагогов. В течение года продолжалось формирование банка методической литературы. Приобретены новые методические рекомендации и разработки, которые воспитатели творчески используют в своей деятельности. В дальнейшем необходимо продолжать формирование банка методической литературы по региональному компоненту, подготовить методические разработки для образовательного процесса. В ДООУ учебно-методическое и информационное обеспечение достаточное для организации образовательной деятельности и эффективной реализации образовательных программ.

Вывод: В дошкольном учреждении созданы оптимальные методические условия для непрерывного повышения уровня общей и педагогической культуры участников образовательного процесса. Учебно-методическое обеспечение достаточное для организации образовательной деятельности и эффективной реализации образовательных программ. В 2023 году следует совершенствовать методическую работу по реализации ОП ДО МБДОУ «Детский сад «Руслан» с учётом ФГОС ДО на основе ФОП ДО, реализации программы развития ДООУ, продолжать создавать электронную базу методических и педагогических разработок для обеспечения: сохранности документов, возможности формирования электронных ресурсов, обеспечивающих оперативность доступа к документам работников ДООУ. В ДООУ создано библиотечно-информационное обеспечение. Составлены каталоги библиотечного фонда. Библиотечно-информационное обеспечение в 2023 году обновлялось в соответствии с новым законодательством и актуальными потребностями участников образовательных отношений, что позволяет педагогам эффективно планировать образовательную деятельность и совершенствовать свой образовательный уровень. Созданные условия позволяют обеспечить открытость информации о деятельности ДООУ.

VII. Оценка материально-технической базы

В соответствии с ФГОС ДО развивающая предметно-пространственная среда детского сада является содержательно-насыщенной; трансформируемой; полифункциональной; доступной; безопасной (*пункт 31.9 ФОП ДО*). РППС в ДОО обеспечивает условия для эмоционального

благополучия детей и комфортной работы педагогических и учебно-вспомогательных сотрудников (пункт 31.10 ФОП ДО). В МБДОУ созданы условия для информатизации образовательного процесса (пункт 31.11 ФОП ДО). В групповых и прочих помещениях ДОУ имеется оборудование для использования информационно-коммуникационных технологий в образовательном процессе. Обеспечено подключение всех групповых, а также иных помещений ДОУ к сети Интернет с учётом регламентов безопасного пользования сетью Интернет и психолого-педагогической экспертизы компьютерных игр. В оснащении РППС частично используются элементы цифровой образовательной среды, интерактивные площадки как пространство сотрудничества и творческой самореализации ребёнка и взрослого (роботизированные и технические игрушки и другие). Пространство групп дошкольного учреждения организовано в виде центров развития, оснащенных большим количеством развивающих материалов (книги, игрушки, материалы для творчества, развивающее оборудование и пр.). Все предметы находятся в зоне доступа детей. Подобная организация пространства позволяет дошкольникам выбирать интересные для себя занятия, чередовать их в течение дня, а педагогу дает возможность эффективно организовывать образовательный процесс с учетом индивидуальных особенностей детей. Оснащение уголков меняется в соответствии с тематическим планированием образовательного процесса. В качестве центров развития выступают:

- центр познавательного развития включает в себя уголки: математики, сенсорного развития, природы, экспериментирования;
- центр речевого развития включает в себя уголки: речевых игр, библиотеку, театрализованной деятельности;
- центр художественно-эстетического развития включает в себя уголки: изобразительной деятельности, конструирования, ручного труда, музыкальный, ряженья;
- центр социально-коммуникативного развития включает в себя уголки: безопасности, патриотический, уголки деятельности гендерной направленности;
- центр физического развития включает в себя уголки: двигательной деятельности, валеологии;
- уголок уединения;
- игровой центр – включает в себя уголки сюжетно-ролевых игр, развивающих игр, настольно-печатных игр.

В ДОУ обеспечена доступность предметно-пространственной среды для воспитанников с ограниченными возможностями здоровья и детей-инвалидов. Для детей с ограниченными возможностями в ДОУ имеется специально приспособленная мебель, позволяющая заниматься разными видами деятельности, общаться и играть со сверстниками и, соответственно, в помещениях ДОУ должно быть достаточно места для специального оборудования. Предметно-пространственная среда ДОУ обеспечивает условия для физического и психического развития, охраны и укрепления здоровья, коррекции и компенсации недостатков развития детей. Немаловажную роль играет природная среда – Зимний сад детского сада. Обладая расслабляющим воздействием на ребёнка, природа активизирует любознательность, внимание, экспериментирование детей. Живые зелёные островки растений - Зимний сад благоприятно действуют на нервную систему детей, вызывают желание заботиться о комнатных растениях. Важным фактором, благоприятно влияющим на качество образования, распространение современных технологий и методов воспитания, является состояние материально-технической базы. Создание материально-технических условий ДОУ проходит с учётом действующего СанПиНа. Работа по материально-техническому обеспечению планируется в годовом плане, отражена в соглашении по охране труда.

Состояние и содержание территории, здания и помещений детского сада соответствует санитарно – эпидемиологическим правилам и нормативам, правилам пожарной и электробезопасности, требованиям охраны труда воспитанников и работников. Территория,

прилегающая к зданию и используемая для прогулок и игр на свежем воздухе, рассматривается как часть развивающего пространства, в пределах которого осуществляется игровая и свободная деятельность детей. Участки оснащены игровым и спортивным оборудованием, озеленены, поддерживаются в надлежащем состоянии. Внутренняя отделка функциональных помещений соответствует санитарно-эпидемиологическим правилам и нормативам. Детские групповые помещения оборудованы детской мебелью, согласно возрасту детей. Детская мебель, кровати, прочее оборудование и инвентарь имеется в достаточном количестве и размещены в соответствии с санитарно-эпидемиологическими правилами и нормативами. Дети обеспечены постельными принадлежностями, полотенцами, предметами личной гигиены. В связи с увеличением объема финансирования ДООУ получило возможность организации развивающей предметно-пространственной среды согласно ФГОС, оснащение в достаточном количестве методическими пособиями, литературой, медиа и компьютерной техникой. По результатам проведенного мониторинга «Анализ развивающей предметно-пространственной среды» можно сделать следующие выводы: в 2023 году материально-техническое оснащение образовательного процесса соответствует требованиям ФГОС на 100 %. Развивающая предметно-пространственная среда, созданная в ДООУ, обеспечивает максимальную реализацию образовательного потенциала пространства ДООУ, группы, а также территории, прилегающей к ДООУ, материалов, оборудования и инвентаря для развития детей дошкольного возраста в соответствии с особенностями каждого возрастного этапа, охраны и укрепления их здоровья. При создании предметно-развивающей среды воспитатели учитывают возрастные, индивидуальные особенности детей своей группы.

В группах имеется спортивный уголок с необходимым инвентарём для двигательной деятельности детей, уголки безопасности, уголки с наборами музыкальных инструментов, уголки природы с различными видами растений, которые способствуют формированию у детей бережного и уважительного отношения к растениям. Воспитатели накопили богатый дидактический и методический материал, необходимый для организации всех видов детской деятельности. Педагогический коллектив заботится о сохранении и развитии материально-технической базы и создании благоприятных условий пребывания детей в детском саду. Имеются кабинеты, оснащенные специальным оборудованием и методическими пособиями: методический кабинет, спортивный зал, бассейн, музыкальный зал, кабинет педагога-психолога, кабинет учителя-логопеда, сенсорная комната, кабинет лего - конструирования, зимний сад, мини-музей «Кадеты России», мини-музей «Казачий курень». В течение учебного года комнаты и залы пополняются оборудованием, иллюстративным материалом, методической литературой по разным направлениям развития и воспитания детей дошкольного возраста.

На основании плана-графика проведения мониторинга инфраструктуры Детского сада, утвержденного приказом заведующего от 28.03.2023 № 353, была проведена первичная оценка степени соответствия РППС Детского сада требованиям ФГОС и ФООП ДО и рекомендациям Минпросвещения, направленным в письме от 13.02.2023 № ТВ-413/03. По итогам выявлено: РППС учитывает особенности реализуемой ОП ДО. В каждой возрастной группе имеется достаточное количество современных развивающих пособий и игрушек. В каждой возрастной группе РППС обладает свойствами открытой системы и выполняет образовательную, развивающую, воспитывающую, стимулирующую функции. В декабре 2023 года проведен повторный плановый мониторинг. Результаты показывают хорошую степень соответствия РППС Детского сада требованиям законодательства и потребностям воспитанников.

В детском саду в воспитательно - образовательном процессе используются современные информационно-коммуникативные технологии. Групповые помещения, музыкальный зал, методический кабинет оснащены интерактивными досками, сенсорными столами. В ДООУ созданы условия для питания воспитанников кафе «Богатырь», а также для хранения и приготовления пищи, для организации качественного питания в соответствии с санитарно-эпидемиологическим правилам и нормативам.

Реализуемые программы помогают наиболее полному личностному развитию воспитанников, повышают их информативный уровень и способствуют применению полученных знаний, умений и навыков в их практической деятельности, дают возможность педагогам реализовать свой творческий потенциал. В 2024 году запланировано приобретение программного обеспечения, для проведения качественных проведения занятий в дистанционном формате. Все формы методической работы направлены на выполнение задач, сформулированных в Уставе, Программе развития и годовом плане.

Создание единого информационного пространства – один из ведущих факторов, влияющих на повышение качества образования. Прочно вошли в образовательный процесс информационно-коммуникационные технологии.

Документооборот и деловая переписка осуществляется посредством электронной почты, что позволяет организовать устойчивый процесс обмена информацией между Учреждением и общественностью. В образовательном процессе дошкольное учреждение использует ИКТ технологии.

Электронные средства обучения применяются только для детей, которым исполнилось 5 лет, согласно требованиям п. 2.10.2 СП 2.4.3648–20. Приобретенное оборудование (оснащенность на 75%) соответствует требованиям СП 2.4.3648–20, СанПиН 1.2.3685–21 и техническим регламентам.

Вывод:

Учебно-методическое, обеспечение соответствует требованиям реализуемой образовательной программы, обеспечивает образовательную деятельность, присмотр и уход. В ДОО создаются условия, обеспечивающие повышение мотивации участников образовательного процесса на личностное саморазвитие, самореализацию, самостоятельную творческую деятельность. Педагоги имеют возможность пользоваться фондом учебно-методической литературы. Методическое обеспечение способствует развитию творческого потенциала педагогов, качественному росту профессионального мастерства и успехам в конкурсном движении. В 2024 году МБДОО «Детский сад «Руслан» поставлен по плану на капитальный ремонт в соответствии с «Концепцией и дизайном». Материально-техническая база ДОО обновляется, приводится в соответствие с Федеральным государственным образовательным стандартом, требованиями СанПиН, не Оборудование отвечает санитарно-эпидемиологическим правилам и нормативам, гигиеническим, педагогическим и эстетическим требованиям, требованиям безопасности. Предписаний надзорных органов нет. В ДОО обеспечивается безопасность жизнедеятельности воспитанников и сотрудников. В 2023 году отсутствуют случаи травматизма среди детей и сотрудников.

VIII. Оценка функционирования внутренней системы оценки качества образования

Система качества дошкольного образования в Детском саду рассматривается как система контроля внутри ДОО, которая включает в себя интегративные качества:

- качество методической работы;
- качество воспитательно-образовательного процесса;
- качество взаимодействия с родителями;
- качество работы с педагогическими кадрами;
- качество развивающей предметно-пространственной среды.

С целью повышения эффективности учебно-воспитательной деятельности применяется педагогический мониторинг, который дает качественную и своевременную информацию, необходимую для принятия управленческих решений.

В Детском саду 19.09.2023 утверждено положение о внутренней системе оценки качества образования. Мониторинг качества образовательной деятельности в 2023 году показал эффективную работу педагогического коллектива по всем показателям.

Руководствуясь требованиями Федерального закона от 29.12.2012 №273-ФЗ «Об образовании в Российской Федерации», статья 28, пункт 2, подпункта 13 в учреждении создана и осуществляется внутренняя система оценки качества образования. Внутренняя система оценки качества образования (далее – ВСОКО) – это механизм, реализуемый в контексте осуществления образовательного процесса в детском саду. ВСОКО позволяет определить, насколько фактическая реализация образовательных программ отвечает тому уровню, который был установлен требованиями ФГОС. Процедура основывается на аналитической деятельности: оценивается качество осуществления процесса образования, а вместе с тем его результативность, и обеспечение ресурсами. В соответствии с Положением об организации внутренней оценки качества образования в МБДОУ «Детский сад «Руслан» объектами ВСОКО в соответствии с компонентами качества образования выступают:

- образовательные программы Учреждения;
- условия реализации образовательных программ;
- результаты освоения воспитанниками образовательных программ.
Механизмами ВСОКО, в соответствии с законодательством, являются:
- оценка качества образовательных программ дошкольного образования;
- оценка качества условий реализации образовательных программ дошкольного образования;
- оценка качества результатов освоения воспитанниками образовательных программ дошкольного образования.

Мониторинг качества образовательной деятельности в 2023 году показал хорошую работу педагогического коллектива по всем показателям даже с учетом некоторых организационных сбоев, вызванных применением дистанционных технологий.

Внутренняя система оценки качества образования осуществляется на основании Положения о внутренней системе оценки качества (утверждено приказом заведующего № 168 от 31.08.2022г.) Утвержден состав рабочей группы и инструментарий для проведения внутренней системы оценки качества образования. В состав рабочей группы входят руководитель, заместители, специалисты и воспитатели высшей и первой категории.

Цель - систематическое отслеживание и анализ состояния системы образования в ДОУ для принятия обоснованных и своевременных управленческих решений, направленных на повышение качества образовательного процесса и образовательного результата.

В рамках оценки качества образования по направлению «*Результат освоения образовательной программы*» в 2023 году проведен мониторинг образовательных достижений и личностного развития воспитанников. Данные мониторинга показывают успешность освоения образовательной программы всеми воспитанниками МБДОУ. По всем образовательным областям отмечена положительная динамика развития детей. Уровень готовности к обучению в школе – 86%. Данные мониторинга, организованного в рамках ВСОКО, позволяют определить актуальные образовательные задачи не только для группы в целом, но и для каждого ребенка. Результаты используются преимущественно для обнаружения сильных сторон детей, определения перспектив их развития. Полученная в результате диагностики информация и сделанные на ее основе выводы помогают предположить возможные действия ребенка в разных ситуациях и понять, какие достижения ребенка следует всячески поддержать и развивать дальше, в чем именно требуется оказать этому ребенку помощь.

При проведении внутренней оценки качества образования изучается *степень удовлетворенности родителей* качеством образования в дошкольном учреждении на основании анкетирования родителей, опроса. Своей целью проведенное анкетирование «Оценка качества образования» ставит не только получение ответов на вопросы о качестве работы детского сада, но и выявление проблемных точек соприкосновения в сотрудничестве с родителями, получение объективной информации по различным аспектам функционирования ДОУ глазами родителей. В 2023 году в анкетировании приняли участие 181 родитель воспитанников из всех возрастных групп, что на 18% ниже, чем в 2022 году (220 человек). Снижение количества родителей, принявших участие в анкетировании, обусловлено общим снижением контингента воспитанников ДОУ. Анкетирование было анонимным, родителям только предлагалось указать группу, которую посещает их ребенок. Обработка анкет проведена как по группам, так и в целом по всему детскому саду. Анализ обработки анкет показал стабильно высокие показатели оценки деятельности учреждения родителями в сравнении с 2022 годом.

Результаты анализа показателей деятельности организации

Данные приведены по состоянию на 29.12.2023

№ п/п	Показатели	Единица измерения
1.	Образовательная деятельность	
1.1	Общая численность воспитанников, осваивающих образовательную программу дошкольного образования, в том числе:	293 человек
1.1.1	В режиме полного дня (8-12 часов)	287 человек
1.1.2	В режиме кратковременного пребывания (3-5 часов)	5 человек
1.1.3	В семейной дошкольной группе	нет
1.1.4	В форме семейного образования с психолого-педагогическим сопровождением на базе дошкольной образовательной организации	нет
1.2	Общая численность воспитанников в возрасте до 3 лет	70 человек
1.3	Общая численность воспитанников в возрасте от 3 до 8 лет	217 человек
1.4	Численность/удельный вес численности воспитанников в общей численности воспитанников, получающих услуги присмотра и ухода:	287 человек 98%
1.4.1	В режиме полного дня (8-12 часов)	293 человек 100%
1.4.2	В режиме продленного дня (12-14 часов)	нет
1.4.3	В режиме круглосуточного пребывания	нет
1.5	Численность/удельный вес численности воспитанников с ограниченными возможностями здоровья в общей численности воспитанников, получающих услуги:	30 человек 9,4%
1.5.1	По коррекции недостатков в физическом и (или) психическом развитии	30 человек 100%
1.5.2	По освоению образовательной программы дошкольного образования	30 человек 100%
1.5.3	По присмотру и уходу	30 человек 100%
1.6	Средний показатель пропущенных дней при посещении дошкольной образовательной организации по болезни на одного воспитанника	7 дней
1.7	Общая численность педагогических работников, в том числе:	36 человек

1.7.1	Численность/удельный вес численности педагогических работников, имеющих высшее образование	30 человек 83,3%
1.7.2	Численность/удельный вес численности педагогических работников, имеющих высшее образование педагогической направленности (профиля)	30 человек 83,3%
1.7.3	Численность/удельный вес численности педагогических работников, имеющих среднее профессиональное образование	6 человек 16,6%
1.7.4	Численность/удельный вес численности педагогических работников, имеющих среднее профессиональное образование педагогической направленности (профиля)	6 человек 16,6%
1.8	Численность/удельный вес численности педагогических работников, которым по результатам аттестации присвоена квалификационная категория, в общей численности педагогических работников, в том числе:	28 человек 78%
1.8.1	Высшая	7 человека 17,1%
1.8.2	Первая	35 человек 85,4 %
1.9	Численность/удельный вес численности педагогических работников в общей численности педагогических работников, педагогический стаж работы которых составляет:	11 человек 30,5 %
1.9.1	До 5 лет	10 человек 28%
1.9.2	Свыше 30 лет	1 человек 2,8%
1.10	Численность/удельный вес численности педагогических работников в общей численности педагогических работников в возрасте до 30 лет	11 человек 33.3/%
1.11	Численность/удельный вес численности педагогических работников в общей численности педагогических работников в возрасте от 55 лет	4 человек 14 %
1.12	Численность/удельный вес численности педагогических и административно-хозяйственных работников, прошедших за последние 5 лет повышение квалификации/профессиональную переподготовку по профилю педагогической деятельности или иной осуществляемой в образовательной организации деятельности, в общей численности педагогических и административно-хозяйственных работников.	40 человек 100%
1.13	Численность/удельный вес численности педагогических и административно-хозяйственных работников, прошедших повышение квалификации по применению в образовательном процессе федеральных государственных образовательных стандартов в общей численности педагогических и административно-хозяйственных работников	40 человек 100/%
1.14	Соотношение "педагогический работник/воспитанник" в дошкольной образовательной организации	36 / 293 человек
1.15	Наличие в образовательной организации следующих педагогических работников:	
1.15.1	Музыкального руководителя	да
1.15.2	Инструктора по физической культуре	да
1.15.3	Учителя-логопеда	да
1.15.4	Логопеда	нет
1.15.5	Учителя-дефектолога	да
1.15.6	Педагога-психолога	да
2.	Инфраструктура	

2.1	Общая площадь помещений, в которых осуществляется образовательная деятельность, в расчете на одного воспитанника	3420 кв.м
2.2	Площадь помещений для организации дополнительных видов деятельности воспитанников	977 кв.м
2.3	Наличие физкультурного зала	да
2.4	Наличие музыкального зала	да
2.5	Наличие прогулочных площадок, обеспечивающих физическую активность и разнообразную игровую деятельность воспитанников на прогулке	да

Анализ показателей деятельности детского сада за 2023 год показал, что:

Детский сад имеет достаточную инфраструктуру, которая соответствует требованиям Постановления Главного государственного санитарного врача Российской Федерации от 28.09.2020г. №28 Об утверждении санитарных правил СП2.4.3648-20 «Санитарно-эпидемиологические требования к организациям воспитания и обучения, отдыха и оздоровления детей и молодежи», Постановление Главного государственного санитарного врача Российской Федерации от 28.01.2021г. №2 «Об утверждении санитарных правил и норм СанПиН1.2.3685-21» «Гигиенические нормативы и требования к обеспечению безопасности и(или) без вредности для человека факторов среды обитания» и позволяет реализовывать образовательную программу дошкольного образования МБДОУ детского сада «Руслан» и Адаптированную образовательную программу для детей с ОВЗ в полном объеме в соответствии с ФГОС и ФОП ДО. Детский сад укомплектован достаточным количеством педагогических и иных работников, которые имеют высокую квалификацию и регулярно проходят повышение квалификации, что обеспечивает результативность образовательной деятельности.

Рассмотрено на педагогическом совете протокол от 11.04.2023г. № 4.